

MEZŐBERÉNY VÁROS ÖNKORMÁNYZATÁNAK
SZOCIÁLIS SZOLGÁLTATÁSTERVEZÉSI
KONCEPCIÓJA

2015 – 2017. év

(2007. évben elkészített koncepció felülvizsgálata)

Tartalom

Ábrajegyzék	3
1./ Bevezetés	4
2./ Mezőberény város szociális helyzetképe.....	5
2.1./ Gazdasági háttér	5
2.2./ Demográfiai jellemzők	5
2.3./ A népesség gazdasági aktivitása	7
2.4./ Egészségi állapot.....	8
3./ Pénzbeli, természetbeni ellátások.....	10
4./ Személyes gondoskodást nyújtó szociális és gyermekjóléti szolgáltatások rendszere, a feladat-ellátási kötelezettség bemutatása.....	13
5./ Szociális alapszolgáltatások.....	15
5.1/ Tanyagondnoki szolgáltatás.....	15
5.2./ Étkeztetés	15
5.3./ Házi segítségnyújtás.....	16
5.3.1.Otthoni betegápolás	18
5.4. Jelzőrendszeres házi segítségnyújtás	19
5.5./ Családsegítő szolgáltatás	20
5.6. / Közösségi pszichiátriai ellátás	24
5.7./ Nappali ellátások	24
6./ Gyermekjóléti alapellátások	26
6.1./ Gyermekjóléti szolgáltatás.....	26
6.2./ Gyermek napközbeni ellátása.....	27
6.3./ Gyermek átmeneti elhelyezése: helyettes szülői ellátás	28
7./ Szakosított ellátások – Bentlakásos elhelyezést nyújtó intézmények.....	28
7.1./ Idősek Otthona	28
7.2./ Fogyatékos személyek lakóotthona.....	29
8./ Személyi és tárgyi feltételek.....	30
9./ A szociális szolgáltatások fejlesztési irányai, prioritások.....	31
9.1./ Szociális és gyermekjóléti szolgáltatások működőképességének megőrzése	31
9.2./ Együttműködés és koordináció erősítése.....	31
9.3./ A szociális szolgáltatások fejlesztése	32
9.4./ Helyi közösség fejlesztése.....	33
10. A fejlesztési elképzelések megvalósításának ütemezése.....	34
11./ Várható eredmények	35
1. sz. melléklet Mezőberényben a szociális ellátás területén megvalósult fejlesztések, beruházások 2011-2014. év.....	36
2. sz. melléklet Társadalmassítás bemutatása.....	39

Táblajegyzék

1. táblázat A népesség korösszetételének változása (2008-2013)	6
2. táblázat Éveszületések száma (2005-2014)	6
3. táblázat Gazdasági aktivitási mutatók	7
4. táblázat Mezőberény munkanélküliségi mutatói (2003-2007. év)	8
5. táblázat Csecsemőhalálozás és a koraszülések alakulása 2010-2014	9
6. táblázat Mezőberény és Csárdaszállás lakosságának halálloki struktúrája, 2012	10
7. táblázat Foglalkoztatást helyettesítő támogatásban részesülők, és közül közfoglalkoztatásban részt vettek száma életkor és nem szerinti bontásban 2014	11
8. táblázat Önkormányzati segélyben részesülők száma, és a támogatásra felhasznált összeg, 2014	12
9. táblázat Mezőberény szociális és gyermekjóléti ellátórendszere	14
10. táblázat Szociális étkeztetésben részesülők száma (fő):	15
11. táblázat Házi segítségnyújtásban részesülők száma (fő):	17
12. táblázat Házi segítségnyújtásban részesülők gondozási szükséglet szerint, 2014	18
13. táblázat Otthoni betegápolásban részesülők száma, vizitkerete és a teljesített vizitek száma, 2006-2014	19
14. táblázat A jelzőrendszeres házi segítségnyújtás által lefedett települések a jelzőkészülékek számával, 2014	20
15. táblázat A családsegítő szolgáltatást igénybevevők, és az esetek száma	20
16. táblázat A szolgáltatást igénybevevők hozott problémái, 2014	22
17. táblázat Támogató szolgáltatást igénybe vevők száma	23
18. táblázat A támogató szolgálat kihasználtsága	23
19. táblázat Közösségi pszichiátriai nyilvántartottak száma	24
20. táblázat Idősek nappali ellátása férőhelyeinek és igénybevevőinek száma, 2014	25
21. táblázat Fogyatékosok nappali ellátása férőhelyeinek és igénybevevőinek száma, 2014	25
22. táblázat A nappali intézményekhez kötődő szociális foglalkoztatás adatai	26
23. táblázat A gyermekjóléti szolgáltatás működésének adatai	27
24. táblázat Idősek Otthona bemutatása intézményenként, az engedélyezett, és december 31-én betöltött férőhelyek számával	28
25. táblázat Szociális és gyermekjóléti ellátásban foglalkoztatottak száma, szakképzettsége	31
26. táblázat Prioritások ütemezése	34

Ábrajegyzék

1. ábra Állandó népesség száma, korösszetétele (2008-2013)	6
2. ábra Természetes szaporodás /fogyás és vándorlási különbözet 2008-2013	7
3. ábra Étkeztetésben részesülők életkor és nemek szerinti megoszlása 2014. év	16
4. ábra Házi segítségnyújtásban részesülők száma nemek és életkor szerint 2014	18
5. ábra Az otthoni szakápolást igénybe vevők korcsoportonként, 2014	19
6. ábra Jelzőrendszeres házi segítségnyújtást igénybe vevők korcsoportonként, 2014	20
7. ábra A családsegítő szolgáltatást igénybevevők száma nem és korcsoport szerint 2014	21
8. ábra A szolgáltatást igénybevevők száma gazdasági aktivitás szerint 2014	21
9. ábra A szolgáltatást igénybevevők száma legmagasabb iskolai végzettség szerint 2014	22
10. ábra A támogató szolgáltatást igénybevevők száma nem és korcsoport szerint 2014	23
11. ábra Idősek nappali ellátásában részesülők életkor és nem szerinti megoszlása, 2014	24
12. ábra Nappali ellátásban részesülő fogyatékos személyek életkor és nemek szerint 2014	26
13. ábra Az idősek otthonában élők életkor szerinti megoszlása, 2014	29
14. ábra Fogyatékosok bentlakásos ellátását igénybevevők életkor szerint, 2014	30

1./ Bevezetés

A szociális igazgatásról és szociális ellátásokról szóló többször módosított 1993. évi III. törvény (továbbiakban Szt.) 92. § (3) bekezdésének értelmében a legalább kétezer lakosú települési önkormányzatnak a településen élő szociálisan rászoruló személyek részére biztosítandó szolgáltatási feladatok meghatározása érdekében szociális szolgáltatástervezési koncepciót kell készítenie.

Az Szt. következő bekezdése meghatározza azokat a tartalmi elemeket, amelyeket a koncepciónak különösen tartalmaznia kell, így

- a) a lakosságszám alakulását, a korösszetételt, a szolgáltatások iránti igényeket,
- b) az ellátási kötelezettség teljesítésének helyzetét, az ütemtervet a szolgáltatások biztosításáról,
- c) a szolgáltatások működtetési, finanszírozási, fejlesztési feladatait, az esetleges együttműködések kereteit,
- d) az egyes ellátotti csoportok (idősek, fogyatékos személyek, hajléktalan személyek, pszichiátriai betegek, szenvedélybetegek) sajátosságaihoz kapcsolódóan a speciális ellátási formák, szolgáltatások biztosításának szükségességét.

A koncepció készítését az Szt. írja elő, de az egységes szemlélet, illetve az integrált intézmények működése szükségessé teszi, hogy a koncepcióban az önkormányzat gyermekjóléti szolgáltatásokkal kapcsolatos kötelezettségei és fejlesztési elképzelései is teret kapjanak.

A törvényi kötelezettség teljesítésén túl a koncepció elsődleges célja, hogy a város minden lakója számára legyenek elérhetőek a szociális biztonságot garantáló szolgáltatások, ellátási formák. További cél, hogy a meglévő ellátórendszer, erősségeit és eredményeit megőrizve, a minőségi szolgáltatásért való elkötelezettség mellett feleljen meg a szakmai kihívásoknak. Mindezek mellett hatékony formában, eredményesen nyújtson szolgáltatásokat az ellátást igénylők számára.

Mezőberény Város Önkormányzata Szociális Szolgáltatástervezési Koncepciójának legutóbbi felülvizsgálatára 2007. évben került sor. Az azóta eltelt időszakban a szociális szolgáltatások szabályozása területén jelentős változások léptek hatályba. Az állami szerepvállalás megerősödése mellett változott az önkormányzatok feladat-ellátási kötelezettsége. Részesei vagyunk egy átalakítási folyamatnak, mely az egyenlő esélyű hozzáférést, a területileg egyenlőbb lefedettséget, a szolgáltatásfejlesztés valós szükségletekre alapuló vizsgálatát célozta meg. A legrászorultabb lakosok szociális szolgáltatásokhoz való hozzáférési esélyeinek növelése érdekében több szolgáltatásra kiterjedően bevezetésre került a gondozási szükséglet és a rászorultság kritériumainak vizsgálata.

Ebben az időszakban változott az önkormányzat feladatellátásának módja. A 2007-ben Mezőberény, Bélmegyer, Kamut és Murony Önkormányzatai által létrehozott intézményi társulás jogi személyisége 2013. június 30-ával megszűnt. A 2013. július 1. és 2013. december 31. között az addig társulásban működtetett szociális alapszolgáltatások (étkeztetés, házi segítségnyújtás, idősek nappali ellátása) a négy önkormányzat közötti megállapodás keretében kerültek ellátásra. 2014. január 1. napjától Mezőberény Város Önkormányzata ezeket a szolgáltatásokat is önállóan, saját fenntartásában működteti.

Mindezek mellett a Szt. elrendeli a szolgáltatástervezési koncepció tartalmának felülvizsgálatát és aktualizálását, melyre e dokumentum keretében kerül sor.

A Koncepció felülvizsgálatánál az önkormányzati feladatellátás mellett megjelenítésre kerülnek az egyházak, civil szervezetek által felvállalt szolgáltatások is.

A helyzetelemzés összeállítását, a koncepcióban megfogalmazott fejlesztési irányok megfogalmazását a Polgármesteri Hivatal érintett munkatársai és a városban szolgáltatást nyújtók segítettek kérdőívekre adott válaszaik, adatszolgáltatásaik formájában. 2015. május 11-én Szociális Szolgáltatástervezési Koncepció felülvizsgálatával kapcsolatos társadalmi egyeztetésre került sor (2. sz. melléklet).

Bemutatásra kerülnek azok a fejlesztések, beruházások is, amelyek az utóbbi négy évben megvalósultak, s az ellátást igénybevevők életkörülményein, életminőségén voltak hivatottak javítani (1. sz. melléklet).

2./ Mezőberény város szociális helyzetképe

2.1./ Gazdasági háttér

Mezőberény a Dél-alföldi régióban, Békés megye középső részén a kedvezményezett¹ Békési járásban helyet foglaló kisváros, kistérség egyik meghatározó települése. Területe 118,53 km², népessége 10 751 fő, átlagos népsűrűsége pedig 91 fő/km² (KSH, 2013).

Mezőberény gazdasági helyzete a 2008-ban kezdődő gazdasági válság idején megrendült. Jelentősen csökkent a foglalkoztatottság, ami a családok életkörülményeinek drasztikus romlásához vezetett. Növekedett a munkanélküliség, az emberek egy jelentős része kilátástalan helyzetbe került. A legnagyobb létszámot foglalkoztató cég 2009-ben felszámolta a mintegy 650 főt foglalkoztató vállalkozását.

Az elmúlt időszakban stabilizálódó gazdasági szerkezet jellemző a településre. A létesült új vállalkozások megerősödése jellemző, ami megfigyelhető a helyi iparüzési adóbevétel növekedéséből. Az elmúlt négy év alatt 142,77%-ra emelkedett a megfizetett összeg úgy, hogy közben a növekedés évről évre folyamatos volt.²

Mára a legnagyobb munkáltatónak számító önkormányzat mellett főként ipari és mezőgazdasági kis- és középvállalkozások biztosítanak munkahelyet a lakosság számára. Mezőberényben a regisztrált vállalkozások száma 943, ebből az egyéni vállalkozásoké 356, őstermelő 307. Miközben a foglalkoztatottak száma 3628 fő, közülük minden harmadik fő, azaz 35,15%-uk, kényszerül napi ingázásra a megélhetésért.³ A 2001. évi népszámlálási adatok még a foglalkoztatottak helyben történő munkavállalásának 79 %-os arányát mutatták.

A rendszerváltás óta a város folyamatosan erőfeszítéseket tesz a munkahelyek megteremtéséhez kapcsolódó beruházások mellett a hátrányos helyzetű rétegek lakhatási körülményeinek javítása és a szociális ellátórendszere fejlesztése területén.

Mezőberény közlekedési helyzete kedvező, mivel a városban megáll a Budapest–Békéscsaba–Lökösháza vonalon közlekedő minden hazai és számos nemzetközi szerelvény.

A közúti kapcsolatrendszer is jónak mondható, hiszen a 47-es, a 46-os, valamint a 470-es főközlekedési utak Mezőberényben keresztezik egymást.

A tömegközlekedési kapcsolatok közül Békéscsaba, Békés (járási központ), Körösladány közvetlen járatokkal hét közben jól elérhető, békéscsabai átszállással elfogadható sűrűségű a járatszám Gyula irányába is. A személyszállító gépjárművek számának lakosságszámhoz viszonyított aránya 25%. Bár az 1000 lakosra jutó személygépkocsik aránya jóval elmarad a 277 db-os megyei átlagtól (252 db), az adat azt is mutatja, hogy a háztartások felében van saját tulajdonú gépjármű. Ez pedig a kedvező tömegközlekedési lehetőségek mellett a lakosság mobilitását számottevő mértékben segíti, legyen szó munkavállalásról, ügyintézésről vagy a szolgáltatások eléréséről.⁴

2.2./ Demográfiai jellemzők

Mezőberény lakosságának vizsgálatakor szembetűnik a népességszám folyamatos és egyenletes csökkenése. A város lélekszáma 1970 és 2013 között 12 891 főről 10 751 főre, összesen 2 140 fővel

¹ A kedvezményezett járások besorolásáról szóló 290/2014. (XI. 26.) Kormányrendelet alapján

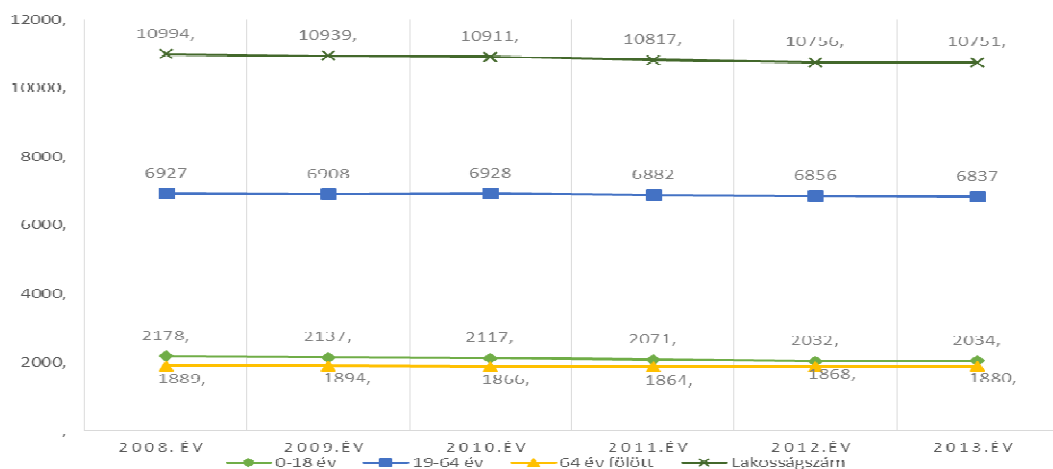
² Mezőberény Város Önkormányzati Képviselő-testületének gazdasági programja 2015-2019

³ Népszámlálás 2011.

⁴ Mezőberény Integrált Városfejlesztési Stratégiája frissítve a KSH 2013. évi adataival

csökkent. Amennyiben csak a közelmúlt adatait figyeljük meg az 1. ábrán, akkor a vizsgált időszak utolsó hat évében, 2008 és 2013 között a fogyatkozás 243 fővel 2%-os.

1. ábra Állandó népesség száma, korösszetétele (2008-2013)



Forrás: TeIR/KSH-TSTAR adatok alapján saját szerkesztés

A gyermek- és fiatalkorú lakosság egyre szűkülő arányt képez a lakosság összetételében, 2008 és 2013 között 19,8%-ról 18,9%-ra csökkent a 0-18 éves korosztály részaránya. Az idős, legalább 65 éves korosztályhoz tartozók létszáma emelkedő tendenciát mutatva ugyan ebben az időszakban 17,2%-ról 17,5%-ra változott.

1. táblázat A népesség korösszetételének változása (2008-2013)

Év	Népesség száma (fő)	0-18 év	19-64 év	65 évtől
2008	10 994	19,8 %	63,0 %	17,2 %
2009	10 939	19,5 %	63,2 %	17,3 %
2010	10 911	19,4 %	63,5 %	17,1 %
2011	10 817	19,2 %	63,6 %	17,2 %
2012	10 756	18,9 %	63,7 %	17,4 %
2013	10 751	18,9 %	63,6 %	17,5 %

Forrás: TeIR/KSH-TSTAR adatok alapján saját szerkesztés

Az élveszületések számában ingadozások mutatkoznak. A 2013. év kiemelkedő jelentőségű volt e tekintetben, hiszen 122 gyermek látta meg a napvilágot. Azt ezt követő évben mélypontra zuhant az értéke a 76 élveszületési számmal, de 2011-ben és 2012-ben sem érte el a többi évre jellemzően 100 feletti lélekszámot. (2. sz. táblázat)

2. táblázat Élveszületések száma (2005-2014)

Év	2005.	2006.	2007.	2008.	2009.	2010.	2011.	2012.	2013.	2014.
Fő	101	113	102	105	102	103	88	82	122	76

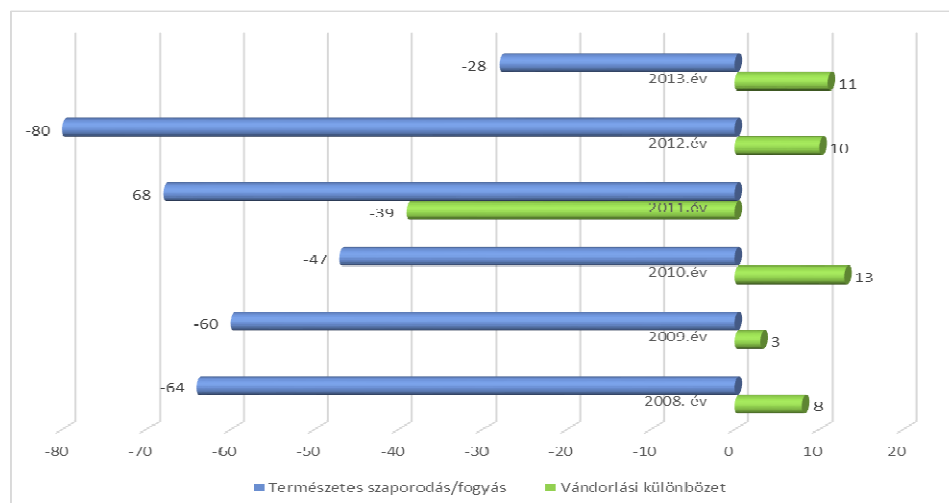
Forrás: Védőnői Szolgálat

Az alábbi diagram jól szemlélteti, hogy Mezőberény népességének csökkenésében döntően a természetes fogyás játszik szerepet. A vándorlási különbözet 2011. év kivételével, a 2008 és 2013 közötti időszakban pozitív egyenleget mutatott, szinte egyedüli településként értük ezt el a Békési járásban.

A halálozások száma a vizsgált 6 év mindegyikében jóval meghaladta a születések számát. Az élve születések és a halálozások különbözete a 2012. évben kiugróan magas volt, -80 fő (-7,4‰). A természetes fogyás 2013-ban ezer lakosra vetítve -2,6‰ volt, ami a kimagasló születésszámnak köszönhetően ebben

az évben jóval kedvezőbben alakult mind a járási (-5,2‰), mind a megyei (-7,1‰) értékeknél, de kisebb mértékű volt a Dél-Alföldön (-5,3‰) és az országban mérteknél is (-3,8‰).

2. ábra Természetes szaporodás /fogyás és vándorlási különbözet 2008-2013



Forrás: TeIR/KSH-TSTAR adatok alapján saját szerkesztés

A gyermek- fiatal korosztály arányának csökkenése, a 64 éven felüli korcsoport növekedése egy folyamatosan idősödő mezőberényi társadalom képét vetíti előre. Az Európai Unió országaira jellemző kettős öregedés folyamata Mezőberény helyi társadalmára is jellemző a fenti adatok értelmében.

A lakónépesség számának csökkenése mellett párhuzamosan csökken a fiatalok aránya, s emelkedő tendenciát mutat a lakosságban belül a 64 év feletti korosztály részaránya.

A kedvezőtlenül alacsony gyermekvállalási mutatók összefüggésben vannak a házasságkötések számának visszaesésével, illetve a házasságkötési életkor kitolódásával. Gyakoribbá vált az élettársi kapcsolat, a nők későbbi életkorra halasztják a gyermekvállalást. A magyar nők átlagosan 29,1 évesek a gyermekek születésekor, és ez a kor folyamatosan emelkedik. A korábbi tendencia folytatásaként nőtt a házasságon kívül született gyermekek aránya. Magyarországon a gyermekek 41%-a született házasságon kívül 2009-ben, noha ez az arány 1960-ban alig haladta meg az 5%-ot.⁵

A másik nagy kihívás a hosszabbélettűség. Megnövekedett a 75 éven felüliek aránya az idős korosztályon belül. Alapvetően a nemek közötti eltérő halandósággal magyarázható, s különös figyelmet érdemel, az özvegyek számának növekedése, hiszen az idősek különböző korosztályaiban magasabb, a 75 év feletti népességben pedig megduplázódik a nők aránya.⁶

2.3./ A népesség gazdasági aktivitása

A jövedelemtermelő és jövedelemfogyasztó népességcsoport létszáma közötti különbséget az aktív korú nem foglalkoztatottak (munkanélküliek, rokkantsági ellátásból, családi támogatásból élők) arányának emelkedése tovább szélesíti.

3. táblázat Gazdasági aktivitási mutatók

Év	Összesen (fő)	Foglalkoztatott (fő)	Munkanélküli (fő)	Inaktív kereső (fő)	Eltartott (fő)
1980	11 848	5559	0	2660	3629
1990	11 592	4658	151	3204	3579
2001	11 389	3410	437	4279	3263
2011	10 727	3628	650	3459	2895

Forrás: KSH népszámlálási adatok

⁵ Nemzeti Fenntartható Fejlődési Tanács: Műhelytanulmányok No.1 – Demográfiai jövőkép _KSH-NKI (2011. május)

⁶ KSH Népszámlálási adatok, 2011.

A gazdaságilag aktívak száma jelentős mértékben, 30%-kal csökkent 1980-ról 2001-re, majd 10 év alatt 10%-os növekedést ért el. Míg 1980-ban és 1990-ben 1 kereső 1-1,5 főt tartott el, addig 2001-ben ez az adat már 2 fő fölé emelkedett. 2011-re, a foglalkoztatottak számának növekedése 1,75 főre redukálta az egy keresőre jutó eltartottak számát.

A foglalkoztatási arány növelésének a helyi politika legfontosabb társadalmi és gazdasági céljai közé kell tartoznia, annak érdekében, hogy a potenciális munkaerőforrásból minél több hasznosuljon, a helyi társadalom eltartó-képessége, megtartó ereje növekedhessen.

A munkanélküliség a szegénység és a társadalomból való kirekesztődés legjelentősebb kockázati tényezőjének számít, ezért fontos, hogy minél több ember tudjon belépni a nyílt vagy támogatott munkaerő-piacra.

A város munkanélküliségi helyzetét a 4. sz. táblázat szemlélteti.

4. táblázat Mezőberény munkanélküliségi mutatói (2011-2015. év)

<i>Év, hónap</i>	<i>Nyilvántartott munka-nélküliek száma (fő)</i>	<i>Tartósan munka-nélküliek száma (fő)</i>	<i>FHT-ban és RSzS-ben részesülők száma (fő)</i>	<i>Munkavállalási korú népesség (fő)</i>	<i>Nyilvántartott álláskeresők a munkavállalási korú népesség %-ában</i>
2011. március	992	317	293	7162	13,85
2012. március	957	260	343	7118	13,44
2013. március	899	298	331	7026	12,80
2014. március	635	167	173	7335	8,66
2015. március	617	145	171	7303	8,45

Forrás: NFSZ

2011 és 2015 között javultak a város munkanélküliségi mutatói. A márciusi adatok alapján elmondható, hogy jelentősen, azaz több, mint 40%-kal csökkent a nyilvántartott munkanélküliek ezen belül a 12 hónapon túl nyilvántartásban lévő, tartósan munkanélküliek száma. A munkavállalási korú népesség létszáma is kisebb visszaesések mellett öt év viszonylatában 2%-kal emelkedett. Mindezekkel összefüggésben a relatív mutatószám 5,4 százalékponttal, 13,85%-ról 8,45%-ra esett vissza.

A javuló tendencia feltételezhetően köszönhető egyrészt a helyi vállalkozások megerősödésének⁷, valamint a városban működtetett közfoglalkoztatásnak.

2.4./ Egészségi állapot

Mind a születéskor, mind pedig a különböző életkorokban várható élettartam jelentős javuláson ment keresztül az elmúlt évtizedekben köszönhetően az életkörülmények javulásának, az egészségügyi ellátás, és a közegészségügy fejlődésének.

A várható élettartam hazai emelkedése azonban elmarad a legtöbb európai országtól, a Magyarországon élő lakosok közismerten az egyik legrövidebb élettartamra számíthatnak Európában.⁸

A születéskor várható élettartam Magyarországon 1990 és 2013 között 69,4 évről 75,6 évre emelkedett. Az Európai unióban ez az érték 79,2 év. A magyar férfiak várható élettartama 65,1 évről 72 évre 6,9 évvel, míg a nőké 5 évvel, 73,7 évről 78,7 évre nőtt, a két nem közötti különbség tehát némileg csökkent.⁹

A nők várható élettartamának meghosszabbodását nehezíti, hogy a társadalomban betöltött szerepük, ennél fogva munkakörülményeik, életmódjuk egyre hasonlóbba válik a férfiakéhoz, aminek az a velejárója, hogy körükben az egészségkárosító kockázati tényezők közelednek a férfiakéhoz.

⁷ Mezőberény Város Önkormányzati Képviselő- testülete 2015-2019 évekre szóló gazdasági programja

⁸ Nemzeti Fenntartható Fejlődési Tanács: Műhelytanulmányok No.1 – Demográfiai jövőkép _KSH-NKI (2011. május)

⁹ https://www.ksh.hu/docs/hun/xstadat/xstadat_eves/i_wdsd008.html;

http://epp.eurostat.ec.europa.eu/portal/page/portal/population/data/main_tables

Az életesélyek társadalmi rétegenként is differenciálódnak. A nők körében is jelentősek a különbségek, ám a férfiak esetében a differenciálódás drámai méreteket ölt. A 2000 és 2004 közötti öt év elhalálozási adatai alapján számítva a 30 éves, felsőfokú végzettséggel rendelkezőknek 15 százaléka, a középfokúaknak 26 százaléka, az alacsony végzettségűeknek 41 százaléka, az alacsony iskolai végzettséggel nem rendelkező férfiaknak pedig várhatóan 57 százaléka nem éli meg a 65. életévét.¹⁰

A halálozás egyik speciális esete a csecsemőhalálozás, mint demográfiai mutató, az 1 éven alul elhunyt csecsemők száma az élve születés ezrelékében mérve. A csecsemőhalandósági rátát alkalmasnak tartják a népesség- és gazdaságtudományi szakemberek egy-egy terület fejlettségi szintjének értékelésére (HDI – Human Development Index részeként).

Ez elmúlt öt évet tekintve megyei szinten a korábbi 4,4-ről 7,4 ezrelékre emelkedett az érték, a járási adatok azonban lényegesen kedvezőbb képet mutatnak három évben nulla, két évre vonatkozóan 6,05 átlagértékkel. Mezőberényben 2011 és 2013 között csecsemőhalandóság nem fordult elő, mely a hatékony egészségügyi, szociális és gyermekvédelmi alapszolgáltatások megfelelő színvonalú prevenciós tevékenységére utalhat és jelezheti a település kedvező fejlettségi szintjét. 2010-ben és 2011-ben 1-1 csecsemő halt meg, ami ezrelékben kifejezve az elveszületések alacsony száma miatt magas halálozási arányt mutat (5. sz. táblázat).

A koraszülések arányszámait tekintve azonban már nem ilyen kedvező a kép. Mind megyei, mind járási és települési szinten stagnálás mutatkozik az arányszámok, esetszámok alakulásában. Területi különbségek azonban ennél a mutatónál is mutatkoznak, legkedvezőbb az arányszám Mezőberényben, ahol öt év átlagában a koraszülések százalékos megoszlása 5,76, míg ez az adat megyei szinten eléri a 8 %-ot és a békési járáshoz tartozó többi településen is meghaladja átlagosan a 6%-ot. Az adatokat tekintve az is látszik, hogy Mezőberényben az elmúlt két évben közel 2%-os koraszülési esetszám csökkenés mutatkozik.

A szociálisan hátrányos helyzetű családokban nagyobb a kockázata a koraszülésnek, melynek oka lehet a hiányos táplálkozás, a dohányzás, iskolázatlanság, életvitelszerűen helytelen életmód. A koraszülött csecsemőt nevelő családoknak több egészségügyi és szociális szolgáltatásra lesz szüksége. Az egészségügyi kockázat mellett a babák fejlődésükben elmaradnak, az ellátórendszerrel fokozottabb odafigyelést, korai fejlesztést igényelnek.

5. táblázat Csecsemőhalálozás és a koraszülések alakulása 2010-2014

	Mezőberény	Békési járás	Békés megye
Csecsemőhalálozás			
2010	9,7‰	5,5‰	4,4‰
2011	0 ‰	0‰	5,3‰
2012	0 ‰	0‰	1,1‰
2013	0 ‰	0‰	5,0‰
2014	12,9‰	6,6‰	7,4‰
Koraszülés			
2010	8,7%	7,7%	8,4%
2011	5,7%	5,8%	7,8%
2012	4,8%	4,9%	7,9%
2013	5,7%	6,9%	8,5%
2014	3,9%	5,3%	8,3%

Forrás: Megyei Népegészségügyi Szakigazgatási Szerv; Védőnői Szolgálat

¹⁰ Hablicsek László - Kovács Katalin: Az életkilátások differenciálódása iskolázottság szerint, 1986-2005

A magyar lakosság egészségi állapota nemzetközi összehasonlításban rendkívül kedvezőtlen és jelentősen elmarad attól, amit társadalmi-gazdasági fejlettségünk általános szintje lehetővé tene. Egyes megbetegedések, halálokok tekintetében hazánk vezető helyet foglal el a nemzetközi statisztikákban.

A kardiovaszkuláris halálozásoknak köszönhető elveszett életévek 100 000 férfira jutó száma Magyarországon 2008-ban 4000 felett volt, míg a nőké 1630 életév volt (100 000 nőre számítva).

A halálóki főcsoportok közül a rosszindulatú daganatos halálozások a második legnagyobb mértékben járulnak hozzá a korai halandósághoz. Magyarországon a 100 000 lakosra jutó ilyen okok miatt elveszett életévek száma 3200 fölött volt, a férfiaknál közel 4000, a nőknél 2500 elveszett életév fordult elő.

A harmadik legjelentősebb halálóki főcsoport az ún. külső okokhoz kötődik. E csoportba tartoznak a balesetek, sérülések, gyilkosságok, öngyilkosságok. Az öngyilkosságok száma két évtizede öröndetesen csökken mindkét nemnél, ennek ellenére az elveszett életévek száma alapján továbbra is jelentős halálóknak kell tekintenünk, hiszen a férfiaknál 920, nőknél pedig 216 a 100 000 lakosra jutó elveszett életévek száma. Az emésztőrendszer megbetegedései okozta halálozások és ezen belül a krónikus májzsugorodás okozta életév veszteség férfiaknál 1400, a nőknél több mint 450.¹¹

A magyarországi adatok bemutatását követően, ismerjük meg Mezőberény- Csárdaszállás lakosságának halálóki struktúráját.

6. táblázat Mezőberény és Csárdaszállás lakosságának halálóki struktúrája, 2012

	Keringési rendszer betegségei	Daganatos megbetegedések	Emésztőrendszer betegségei	Külső okok (balesetek, sérülések, gyilkosságok, öngyilkosságok)	Légzőrendszer betegségei	Fertőző és élősdiek okozta betegségek	Egyéb halálókok
Férfiak	42,2%	35,6%	7,8%	7,8%	2,2%	2,2%	2,2%
Nők	53,8%	28,8%	0%	3,8%	3,8%	0%	10,0%

Forrás: Békés Megyei Népegészségügyi Szakigazgatási Szerv

A lakosság halálóki struktúrája alapján megállapítható, hogy az országos adatokkal megegyezően mind a két nem esetén a vezető halálókot a keringési rendszer betegségei és a daganatos megbetegedések adják. A mezőberényi férfiak halálóki sorrendje szinkronban van az országos adatokkal. A nők halálóki sorrendjében az emésztőrendszeri betegségek helyet cseréltek a légzőrendszeri betegségekkel, viszont a külső okok halálózként itt is megjelennek. A keringési rendszer betegségei a halálókok között nőknél 11,6%-kal nagyobb gyakorisággal jelentkeznek (6. táblázat).

Mindezen adatok egyértelműen rámutatnak a magyar társadalom egészen súlyos életmód-és életminőségbeli, valamint egészségmagatartásbeli defektusaira.

3./ Pénzbeli, természetbeni ellátások

A pénzbeli és természetbeni szociális ellátások rendszere 2015. március 1-jével jelentős átalakuláson ment keresztül. Az állam és az önkormányzatok segélyezéssel kapcsolatos feladatai egyértelműen elváltak egymástól, és átalakult a finanszírozás rendszere.

Valamennyi jövedelemkompenzáló támogatás, így a jelenleg jegyzői hatáskörben lévő aktív korúak ellátásának megállapítása a járási hivatalok hatáskörébe került. Az aktív korúak ellátásával kapcsolatban kétféle ellátástípus állapítható meg, egyrészt a foglalkozást helyettesítő támogatás, másrészt az egészségkárosodási és gyermekfelügyeleti támogatás (ez utóbbi a megszűnő rendszeres szociális segély helyébe lép). Járási hatáskörben maradt az időskorúak járadéka, az ápolási díj, a közgyógyellátások, valamint az egészségügyi szolgáltatásokra való jogosultság.

¹¹ Nemzeti Fenntartható Fejlődési Tanács: Műhelytanulmányok No.1 – Demográfiai jövőkép_KSH-NKI (2011. május)

Az önkormányzatoknál kiadáskompenzáló támogatások igényelhetők, melyek egységesen „települési támogatás” elnevezésre hallgatnak. Ide tartoznak a korábbi átmeneti, családi krízis-, lakásfenntartási, gyógyszerkiadási, ápolási célra vagy más címen kifizetett segélyek.

Az átalakítás ismeretében, de ebben a fejezetben attól függetlenül, néhány 2014-ben hatályos szociális rászorultságtól függő pénzbeli és természetbeni ellátással, és az abban részesülők számával próbáljuk érzékeltetni, hogy az önkormányzat illetékességi területén a lakosság mekkora csoportjának jövedelme szorul kiegészítésre, pótlásra annak érdekében, hogy megélhetését, létfenntartását biztosítani tudja.

3.1/ Foglalkoztatást helyettesítő támogatás

Az aktívkorúak ellátásán belül, a foglalkoztatást helyettesítő támogatásra (FHT) jogosultak száma a lakosság szociális és foglalkoztatási helyzetének egyik indikátora. Jelzi, hogy hányan élnek a településen olyanok, akik munkanélküliként már nem jogosultak álláskeresési támogatásra, s megélhetésük más módon sem biztosított, vagyis családjukban az egy fogyasztási egységre (családon belüli fogyasztási szerkezetet kifejező arányszám) jutó jövedelmük nem haladja meg a nyugdíjminimum 90%-át (2014-ben 25.650 Ft), és vagyonuk nincs.

2014. évben összesen 565 személy, a lakosság 5%-a vette igénybe ezt az ellátási formát. Az önkormányzat a támogatásra 49 958 e. Ft-ot használt fel.

7. táblázat Foglalkoztatást helyettesítő támogatásban részesülők, és közül közfoglalkoztatásban részt vettek száma életkor és nem szerinti bontásban 2014

	FHT	Közfoglalkoztatásban részesülők	FHT	Közfoglalkoztatásban részesülők	FHT	Közfoglalkoztatásban részesülők	FHT	Közfoglalkoztatásban részesülők
Életkor	18-29 év		30-44 év		45-61 év		Összesen	
Férfi	119	41	125	61	89	49	333	151
Nő	58	33	81	51	93	96	232	180
Összesen	177	74	206	112	182	145	565	331

Forrás: Polgármesteri Hivatal Szociális Iroda

A foglalkoztatást helyettesítő támogatásban részesülők közel 60%-a vesz részt a közfoglalkoztatásban. A korcsoportok eltérő arányban jelennek meg a két rendszerben. Addig, amíg az FHT-t a 30-44 év közötti korosztályból veszik igénybe a legnagyobb arányban (36,5%), a közfoglalkoztatásban a 45-61 év közöttiek jelenléte az erőteljes (43,8%).

3.2/ Lakásfenntartási támogatás

A lakásfenntartással összefüggő rendszeres kiadásokhoz nyújtott támogatásban 2014. évben összesen 667 szociálisan rászoruló háztartás részesült, 20 867 e. Ft támogatási összegben. A támogatásra az jogosult, akinek háztartásában az egy fogyasztási egységre jutó havi jövedelem nem haladja meg az öregségi nyugdíj mindenkori legkisebb összegének 250%-át (71.250,- Ft), és a háztartás tagjai egyikének sincs vagyona.

A mezőberényi háztartások 16%-a részesült tüzelési utalvány, vagy a közüzemi díjak esetén közvetlenül a szolgáltatóknak történő utalás formájában támogatásban.

3.3/ Önkormányzati segély

A város képviselő-testülete a rendeletében meghatározottak szerint önkormányzati segélyt nyújt azoknak a személyeknek, akik önmaguk, vagy családjuk létfenntartásáról más módon gondoskodni nem tudnak, vagy alkalmanként jelentkező, nem várt többletkiadások (betegség, haláleset, elemi kár, krízishelyzet, munkahely elvesztése, gyermek megtartása, fogadásának előkészítése, családba való visszakerülésének elősegítése, iskoláztatás, nevelésbe vett gyermek családjával való kapcsolattartása) vagy a gyermek hátrányos helyzete miatt anyagi segítségre szorulnak.

A segély adható eseti jelleggel, vagy kamatmentes kölcsön formájában. A jogosultság a támogatott céltól függően az öregségi nyugdíj mindenkori legkisebb összegének 130 – 300%-hoz kötött.

Önkormányzati segélyben 2014-ben összesen 1 456 fő részesült, akik támogatására az önkormányzat 88 559 e. Ft összeget fordított. A támogatások 95%-a természetbeni ellátásként jutott a rászorulókhhoz. Mind a támogatottak számában, mind a támogatások összegében kiemelkednek a rendkívüli gyermekvédelmi támogatásban részesülők.

8. táblázat Önkormányzati segélyben részesülők száma, és a támogatásra felhasznált összeg, 2014

Önkormányzati segély	Pénzbeli ellátásként nyújtott		Természetbeni ellátásként nyújtott	
	Támogatásban részesítettek száma (fő)		Támogatásra felhasznált összeg (e. Ft)	
Összesen	455	4217	996	84 342
Ebből:				
Eseti támogatás	206	1357	-	-
Gyógyszertámogatás	69	876	105	189
Rendkívüli gyermekvédelmi támogatás	142	1277	843	82 449
Kamatmentes kölcsön formájában	38	707	28	504
Temetési kölcsön	-	-	20	1200

Forrás: Polgármesteri Hivatal Szociális Iroda

3.4/ Rendszeres gyermekvédelmi kedvezmény

A rendszeres gyermekvédelmi kedvezményre való jogosultság a gyermekvédelmi rendszer részét képezi ugyan, bemutatását a koncepcióban mégis azért tartjuk indokoltnak, mert érzékeny indikátora az adott település jövedelmi viszonyainak. Megmutatja, hogy hány gyermek él olyan családban, ahol az egy főre jutó jövedelem nem éri el a nyugdíj legkisebb összegének 140%-át (39.900 Ft), a gyermekvédelmi törvény által meghatározott esetekben a 130%-át (37.050 Ft).

A rendszeres gyermekvédelmi kedvezményre való jogosultság megállapításának célja annak igazolása, hogy a gyermek szociális helyzete alapján jogosult gyermekétkeztetés normatív kedvezményének, évente két alkalommal a jegyző által folyósított pénzbeli támogatásnak, illetve a külön jogszabályban meghatározott egyéb kedvezményeknek az igénybevételére.

A Mezőberényben élő 0-18 éves gyermekek 34,51%-a jogosult a rendszeres gyermekvédelmi kedvezményre, vagyis minden harmadik gyermek olyan családban él, ahol az egy főre jutó jövedelem nem éri el a nyugdíjminimum másfélszeresét. A gyermeknevelés a szegénység egyik rizikófaktorának számít.

A rendszeres gyermekvédelmi kedvezményben részesülők közül hátrányos helyzetű 105 fő halmozottan hátrányos helyzetű 159 fő gyermek, amely a rendszeres gyermekvédelmi kedvezményben részesülők 15,15 % illetve 22,94 %-át teszi ki.

3.5/ Családi szükséglet kielégítését szolgáló, gazdálkodást segítő támogatás

Az önkormányzat az elmúlt évben öngondoskodó háztáji programba 49 fő aktívkorúak ellátásában részesülőt (rendszeres szociális segély, foglalkoztatás helyettesítő támogatás) vont be. Támogatás keretében elméleti és gyakorlati képzésben részesültek a háztáji termeléssel kapcsolatban, konyhakerti zöldségek vetőmagjait kapták. A támogatásban részesülők vállaltak egy 150 m²-es földterület előkészítését konyhakerti növények tavaszi vetéséhez, a növények elültetését, gondozását, majd betakarítását. A kötelezettségek teljesítését követően a kedvezményezettek egyszeri 15 000 Ft. szociális támogatásban részesültek.

A program célja a hátrányos helyzetű családok támogatásán túl az öngondoskodás erősítése, a felelősségvállalás erősítése.

Az önkormányzat 2014. évben erre a célra 1 185 e. Ft-ot biztosított.

4./ Személyes gondoskodást nyújtó szociális és gyermekjóléti szolgáltatások rendszere, a feladat-ellátási kötelezettség bemutatása

Az önkormányzatok számára a szociális igazgatásról és szociális ellátásokról szóló 1993. évi III. törvény 86. § (1)-(2) bekezdése, valamint A gyermekek védelméről és gyámügyi igazgatásról szóló 1997. évi XXXI. törvény 94. § (2)-(3) bekezdése határozza meg, hogy a személyes gondoskodások közül – a település lakosságától függően – milyen típusú szolgáltatásokat köteles megszervezni. Mezőberény lakosság-száma 10 000 fő fölötti, így Mezőberény Város Önkormányzata az alábbi szolgáltatásokról köteles gondoskodni:

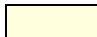
- szociális alapszolgáltatások,
- gyermekjóléti alapellátások,
- idősek átmeneti elhelyezése.


Az önkormányzat feladat-ellátási kötelezettségét saját intézményének fenntartásával teljesíti. Ennek bemutatását, valamint Mezőberény város szociális és gyermekjóléti ellátórendszerét a 9. sz. táblázat foglalja össze:


9. táblázat Mezőberény szociális és gyermekjóléti ellátórendszere

	Ellátás típusa	Ellátást nyújtó megnevezése								
		Mezőberény Város Önkormányzata	Városi Humánsegítő és Szociális Szolgálat	Mezőberényi II. kerületi Evangélikus Egyház	Mezőberényi Református Egyház	"Fogjunk össze" Közhasznú Egyesület	Mécses Egyesület	Békés Városi Szociális Szolgáltató Központ	Közösségi Misszió	
Szociális alapszolgáltatások	Tanyagondnoki szolgálat	☺								
	Családsegítés		☺							
	Étkeztetés		☺	☺	☺		☺		☺	
	Házi segítségnyújtás		60 fő	10 fő	30 fő				2628 fő	
	Otthoni szakápolás		☺							
	Jelzőrendszeres házi segítségnyújtás		75							
	Nappali ellátás	Idősek		30 fh	50 fh	40 fh				
		Fogyatékkal élők				25 fh	25 fh	50 fh		
		Pszichiátriai betegek						60 fh		
	Támogató Szolgálat						☺			
Közösségi szolgáltatás							☺			
Sz.	Lakóotthon						8+12 fh			
	Idősek átmeneti otthona									
	Idősek Otthona		50+52 fh		130 fh					
Gyermekjóléti	Gyermekjóléti Szolgáltatás		☺							
	Gyermekek napközbeni ellátása	Bölcsőde	56 fh							
		Családi napközi				2x7 fh				
	Helyettes szülői hálózat		4 fh							
	Kapu Program		☺							

 Az önkormányzat számára kötelező, jelenleg is biztosított szolgáltatás

 Önként vállalt feladatok

 Kötelező, jelenleg nem biztosított szolgáltatás

 Kizárólag egyházak, civil szervezetek által nyújtott szolgáltatás

A fenti táblázatból kitűnik, hogy Mezőberényben egy jól kiépített, sokszínű, pluralizált intézményrendszer nyújt védőhálót az ellátási szükséglettel megjelenő lakosságnak.

Megállapítható, hogy Mezőberényben az önkormányzat a kötelezően ellátandó feladatai közül az idősök átmeneti ellátásán kívül valamennyi szolgáltatást biztosítja. Önként vállalt feladataival pedig egyes ellátotti csoportok sajátosságaihoz kapcsolódó szükségletekhez igazodik.

Az idősök átmeneti elhelyezésének szükséglete elenyésző esetben merült föl. A tartós férőhelyekre átmeneti időszakra felvett idősök a végleges elhelyezés igényével lépnek fel szinte valamennyi esetben. A hosszabbéletűségéből adódóan a tartós bentlakásos elhelyezésre jelentkezik markáns szükséglet.

Amennyiben igény jelentkezik rá, lehetőség van néhány tartós férőhely átminősítése átmeneti férőhelyé.

A harmadik szektorhoz tartozó egyházi szervezetek kötelező önkormányzati feladatok felvállalásával lehetővé teszik az időskorúak számára, hogy a szolgáltatásokat lakóhelyeikhez közel vehessék igénybe. Az önként vállalt feladatok pedig elébe mennek a speciális lakossági szükségleteknek.

5./ Szociális alapszolgáltatások

5.1/ Tanyagondnoki szolgáltatás

A tanyagondnoki szolgáltatás célja a külterületi vagy egyéb belterületi, valamint a tanyai lakott helyek intézményhiányból eredő hátrányainak enyhítése, az alapvető szükségletek kielégítését segítő szolgáltatásokhoz, közszolgáltatásokhoz, valamint egyes alapszolgáltatásokhoz való hozzájutás biztosítása, továbbá az egyéni, közösségi szintű szükségletek teljesítésének segítése.

A szolgálatot Mezőberényben egy fő tanyagondnok látja el. Az ő becslése szerint 180 – 300 ember él a tanyákon, akik közül személyesen hozzávetőlegesen 180 főt ismer.

A 2011. évi Népszámlálási adatok szerint 221 fő a külterületi lakosság száma.

Az ellátott lakosok száma 108 fő. A nemek aránya kiegyenlített, 50-50%-os. Az ellátottak 60% százaléka betöltötte az 50 évet, a középkorúak száma 33 fő, míg a 25 év alatti fiatalok, gyermekek közül 11 fő veszi igénybe a szolgáltatást.

5.2./ Étkeztetés

Az étkeztetés keretében azoknak a szociálisan rászorultaknak a legalább napi egyszeri meleg étkezéséről kell gondoskodni, akik azt önmaguk, illetve eltartottjaik részére tartósan vagy átmeneti jelleggel nem képesek biztosítani, különösen koruk, egészségi állapotuk, fogyatékoságuk, pszichiátriai betegségük, szenvedélybetegségük, vagy hajléktalanságuk miatt.

Étkeztetést öt szolgáltató biztosít, köztük az önkormányzat intézménye, három egyházi fenntartású intézmény és egy civil szervezet.

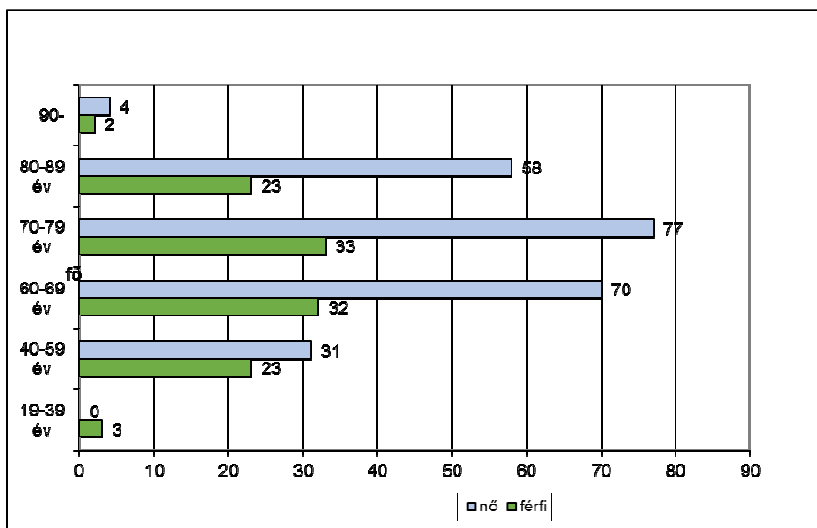
10. táblázat Szociális étkeztetésben részesülők száma (fő):

Intézmény neve	Engedélyezett férőhely (fő) az előző adat százalékában					Betöltött férőhely (fő) az előző adat százalékában				
	2006.	2010.		2014.		2006.	2010.		2014.	
		fő	%	fő	%		fő	%	fő	%
Humánsegítő Szolgálat	20	-	-	-	-	26	93	357	87	94
Férőhely kihasználtság:						130 %				
Várakozók száma:							0		0	
II. ker. Evangélikus Egyház	10	100	1000	100	1000	7	28	405	38	135

Férőhely kihasználtság:		70 %	28%		38%	
Várakozók száma:			0		0	
Mezőberényi Református Szeretotthon, Idősek Klubja és Családi Napközi					123	
Férőhely kihasználtság:						
Várakozók száma:						
Mécses Egyesület			50		7	
- férőhely kihasználtság:					35	
- várakozók száma:					0	
Közösségi Misszió Humán szolgáltató Központja			nincs férőhely-szám korlát			103
Férőhely kihasználtság:						
Várakozók száma:						

Forrás: szolgáltatók statisztikái

3. ábra Étkeztetésben részesülők életkor és nemek szerinti megoszlása 2014. év



Forrás: Szolgáltatók statisztikái

Az étkeztetésben részesülők magas életkort értek el, közülük minden negyedik személy betöltötte a 80. életévét. A 70 és 80 év közöttiek aránya 31%. Minden harmadik étkeztetett férfi.

5.3./ Házi segítségnyújtás

A házi segítségnyújtás célja, a szolgáltatást igénybe vevő személy önálló életvitelének fenntartása a saját lakókörnyezetében.

A házi segítségnyújtás keretében biztosítani kell

- az alapvető gondozási, ápolási feladatok elvégzését,
- az önálló életvitel fenntartásában, az ellátott és lakókörnyezete higiéniás körülményeinek megtartásában való közreműködést,

- a veszélyhelyzetek kialakulásának megelőzésében, illetve azok elhárításában való segítségnyújtást.

A szolgáltatás igénybevétele 2008 óta gondozási szükséglet vizsgálatához kötött, csak meghatározott, minimum 1 órás gondozási szükséglet fennállása esetén nyújtható az igénylő számára. A gondozási szükségletet az önellátási képesség hiánya alapozza meg, ami az egészségi állapottól, az ápolásra való rászorultság, az önkiszolgálási képesség, valamint a szociális rászorultság mértékétől függ.

A gondozási szükségletvizsgálat célja elsősorban a megfelelő szolgáltatás biztosítása, valamint a célzottabb, valódi rászorultságot figyelembe vevő szolgáltatási rendszer működtetése. A gondozási szükségletvizsgálat azt kívánja elősegíteni, hogy intézményi elhelyezésre csak valóban indokolt esetekben kerüljön sor.

Városunkban a házi segítségnyújtást az önkormányzat intézményén kívül a Református Egyház, a II. kerületi Evangélikus Egyház, valamint a Községi Misszió biztosítja.

A Humánsegítő Szolgálat engedélyezett férőhelyszáma, ezzel együtt ellátottainak száma 2006-ról 2010-re megemelkedett. Előbbi 71%-kal, az ellátotti létszám pedig több, mint két és félszeresével. Az állami támogatás szempontjából figyelembe vehető gondozási napok száma viszont csökkent. Ennek oka lehet, hogy az ellátottak magas gondozási szükséglettel rendelkeznek. A kettőnél több órás gondozási szükséglettel rendelkező ellátottak aránya 16-29% közötti a vizsgált három évben (12. tábla)

A Községi Misszió ellátottainak száma kiemelkedően magas, 360 fő. Gondozási szükségletük 96%-ban 1 órát tesz ki.

11. táblázat Házi segítségnyújtásban részesülők száma (fő):

Szolgáltató megnevezése	Engedélyezett férőhely (fő) az előző adat százalékában					Betöltött férőhely (fő) az előző adat százalékában				
	2006.	2010.		2014.		2006.	2010.		2014.	
		fő	%	fő	%		fő	%	fő	%
Humánsegítő Szolgálat	35	60	171	60	100	36	97	275	80	81
Férőhely kihasználtság:						103 %	165%		133%	
Várakozók száma:							0		0	
II. kerületi Evangélikus Egyház	10	10	100	10	100	30	4	14	4	100
Férőhely kihasználtság:						300 %	43%		43%	
Várakozók száma:							0		0	
Mezőberényi Református Idősek Klubja										
Férőhely kihasználtság:										
Várakozók száma:										
Községi Misszió Humán Szolgáltató Központja				2628 fő/nap az egészség-ellátási területen					átlagosan 225 fő/nap	

Forrás: Szolgáltatók statisztikái

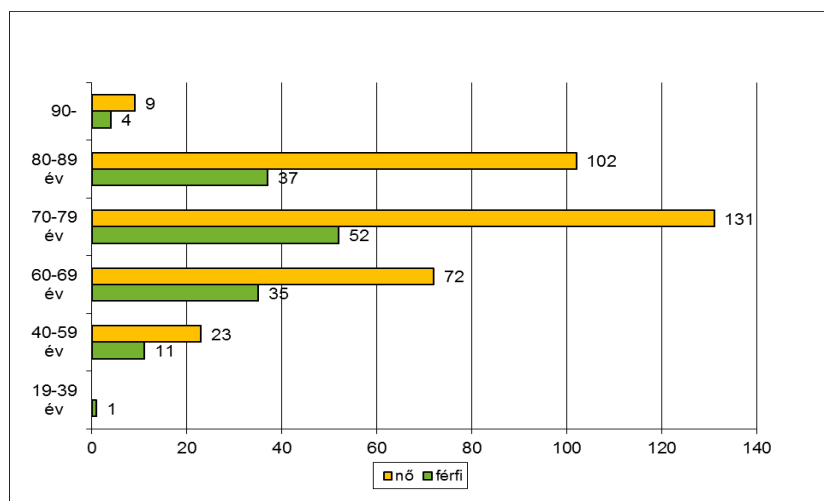
Ismerve a házi segítségnyújtást igénybevevők létszámát, nem meglepő, hogy Mezőberényben tízezer hatvan éven felüli lakosra 1807 fő ellátott jut. Békés megyében, benne a Békési járásban az országos adatokhoz (381 fő) viszonyítva kiemelkedően magas a házi segítségnyújtásban részesülők létszáma. A megye tízezer hatvan éven felüli lakosára 1381 fő, míg járásunkban 1237 fő jut.

12. táblázat Házi segítségnyújtásban részesülők gondozási szükséglet szerint, 2014

Év	2008.				2010.				2014.			
	1	2	3	4 vagy több	1	2	3	4 vagy több	1	2	3	4 vagy több
	óra				óra				óra			
Humánsegítő Szolgálat	28	16	3	9	37	32	4	24	48	19	1	12
II. ker. Evangélikus Egyház	5				1	4			1	4		
Mezőberényi Református Idősek Klubja												
Közösségi Misszió Humán Szolgáltató Központja									346	7	2	5

Forrás: Szolgáltatók adatai

4. ábra Házi segítségnyújtásban részesülők száma nemek és életkor szerint 2014



Forrás: szolgáltatók adatai

A fenti diagram jól szemlélteti, hogy az étkeztetésben részesülők 70%-a 70. életévét betöltötte. A 80 és 89 év közötti korosztály is közel 30%-os arányt képvisel.

5.3.1. Otthoni betegápolás

Amennyiben a házi segítségnyújtás során szakápolási feladatok ellátása válik szükségessé, azt az otthonápolási szolgálat keretein belül látják el. A kórházi kezelést kiváltó, illetve lerövidítő egészségügyi alapellátás a házi orvos elrendelése alapján saját otthonában látja el a betegeket.

A vizitszámokat a szerződésben meghatározott kereteken belül az Országos Egészségbiztosítási Pénztár finanszírozza. A szakápoláson kívül biztosított a szakirányú terápiás szolgáltatáson belül a gyógytorna is.

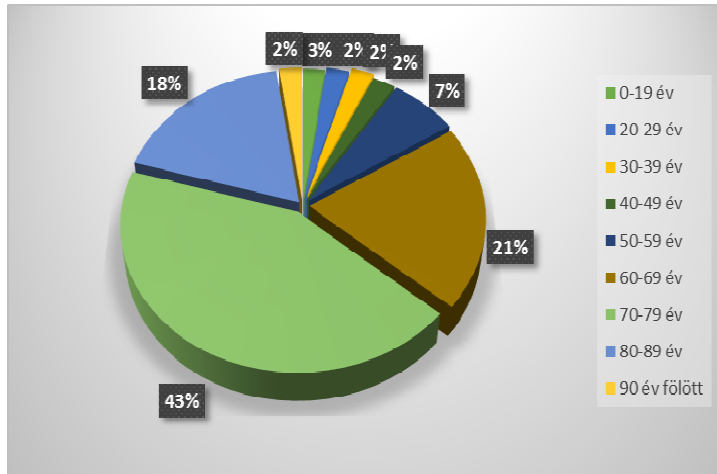
Az otthoni betegápolásban a teljesített vizitszám jellemzően a mai napig is legalább megközelítően 25%-kal túllépi a finanszírozott keretet. Az igényt jelzi, az ellátottak 2006-hoz képest 33%-kal magasabb száma.

13. táblázat Otthoni betegápolásban részesülők száma, vizitkerete és a teljesített vizitek száma, 2006-2014

Év:	2006	2010	2014
Ellátottak száma	33	48	44
Vizitkeret	1158	1032	984
Teljesített vizit	1673	1316	1220

Forrás: intézményi statisztika

5. ábra Az otthoni szakápolást igénybe vevők korcsoportonként, 2014



Forrás: Humánsegítő Szolgálat adatai

Az ellátást igénybevevők 84%-a 60 év feletti, legnagyobb arányt a 70 - 79 év közötti korosztály képvisel. A nemek megoszlása kiegyensúlyozott, 52%-ban vannak jelen a nők.

5.4. Jelzőrendszeres házi segítségnyújtás

A jelzőrendszeres házi segítségnyújtás a saját otthonukban élő, egészségi állapotuk és szociális helyzetük miatt rászoruló, a segélyhívó készülék megfelelő használatára képes időszerű vagy fogyatékos személyek, illetve pszichiátriai betegek részére az önálló életvitel fenntartása mellett felmerülő krízishelyzetek elhárítását célzó ellátás.

Megadja azt a biztonságot, amire egy idős, beteg embernek szüksége van: a nap 24 órájában elérhetővé tesz egy diszpécser szolgálatot, amely jelzésre az idős, beteg emberhez kiküldi a gondozót, ha szükséges, az orvost, a mentőt, de ha kell, a rendőrséget is értesíti.

A jelzőrendszeres házi segítségnyújtás igénybevétele szempontjából szociálisan rászorult az egyedül élő 65 év feletti személy, az egyedül élő súlyosan fogyatékos vagy pszichiátriai beteg személy, vagy a két-személyes háztartásban élő 65 év feletti, illetve súlyosan fogyatékos vagy pszichiátriai beteg személy, ha egészségi állapota indokolja a szolgáltatás folyamatos biztosítását.

A jelzőrendszeres házi segítségnyújtást 2004. évtől működteti az önkormányzat integrált intézményén, a Humánsegítő Szolgálaton keresztül, hat településre kiterjedően. Az ellátási terület 2007 januárjától öt településsel (Békés, Gyomaendrőd, Hunya, Murony, Tarhos), valamint 31 készülékkel bővült, mely időponttól a szolgáltatás a Békési Kistérség szervező tevékenységével ellátott intézményi társulás keretében működött tovább 71 jelzőkészülékkel. 2013. július 1-jével a jelzőrendszeres házi segítségnyújtás biztosítása állami feladattá vált, azóta az önkormányzat a Szociális és Gyermekvédelmi Főigazgatósággal kötött feladatellátási szerződés útján látja el a feladatot, a finanszírozás pályázati támogatás keretében történik.

14. táblázat A jelzőrendszeres házi segítségnyújtás által lefedett települések a jelzőkészülékek számával, 2014

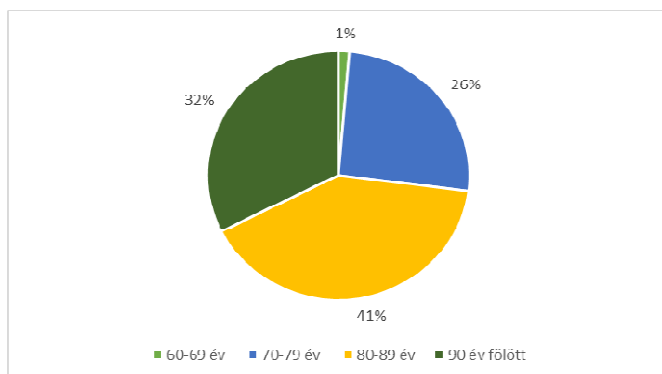
Települések	Jelzőkészülékek száma
Mezőberény	31 db
Békés	8 db
Bélmegyer	4 db
Csárdaszállás	3 db
Gyomaendrőd	11 db
Hunya	2 db
Kamut	4 db
Kétsorpony	5 db
Köröstarcsa	4 db
Murony	1 db
Tarhos	1 db

Forrás: Humánsegítő Szolgálat adatai

2014 évben a diszpécserközpontba a 11 településről 86 riasztás futott be, melyből 24 téves volt.

A korcsoportos bontás jól szemlélteti, hogy az ellátást igénybevevők közel ¾-e 80 év feletti. A 90 évet betöltött idősök is 32%-os arányt képviselnek. Az emelkedett életkor ismeretében nem meglepő, hogy a nők jelenléte meghatározó, 92%-ban vannak jelen.

6. ábra Jelzőrendszeres házi segítségnyújtást igénybe vevők korcsoportonként, 2014



Forrás: Humánsegítő Szolgálat adatai

5.5./ Családsegítő szolgáltatás

A családsegítés a szociális vagy mentálhigiénés problémák, illetve egyéb krízishelyzet miatt segítségre szoruló személyek, családok számára az ilyen helyzethez vezető okok megelőzése, a krízishelyzet megszüntetése, valamint az életvezetési képesség megőrzése céljából nyújtott szolgáltatás.

Célja, hogy a szociális munka eszközeinek és módszereinek felhasználásával segítse az egyének, családok, közösségi csoportok életminőségének javítását, szociális környezetükhöz való alkalmazkodását, szükségleteik feltárását.

15. táblázat A családsegítő szolgáltatást igénybevevők, és az esetek száma

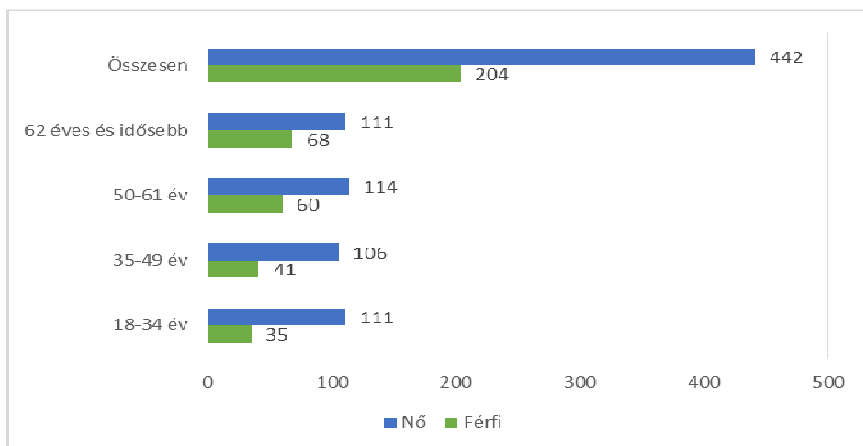
	2006. év	2010.év	2014. év
		az előző adat százalékában	az előző adat százalékában
Igénybevevők száma (fő)	1066	117,7%	51,5%
Esetszám	10 220	4,1%	108,0%

Forrás: Humánsegítő Szolgálat adatai

A családsegítő szolgálat igénybevevőinek létszámát és az esetszámokat a statisztikai adatszolgáltatás szabályaiban történő változás torzítja. 2013. évtől az útmutató szerint nem számítottak igénybevevőnek, azok a személyek, akik csupán egyszeri információkérésért, tájékoztatásért keresték fel a szolgálatot, még akkor sem, ha visszatérően tették ezt.

A kliensek között a női nem képviselőinek aránya kétharmados. Számuk a különböző korcsoportok között egyenletesen oszlik meg. A szolgálatot felkereső férfiak közül minden harmadik 62 év fölötti.

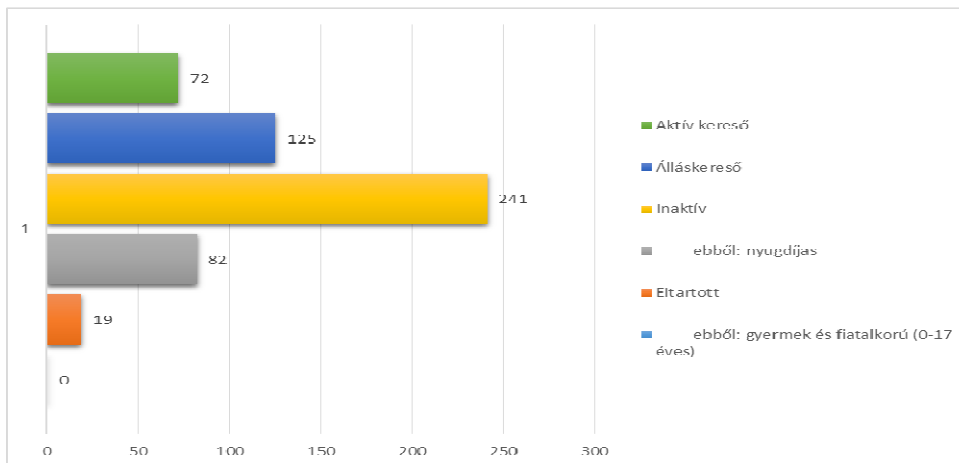
7. ábra A családsegítő szolgáltatást igénybevevők száma nem és korcsoport szerint 2014



Forrás: Humánsegítő Szolgálat adatai

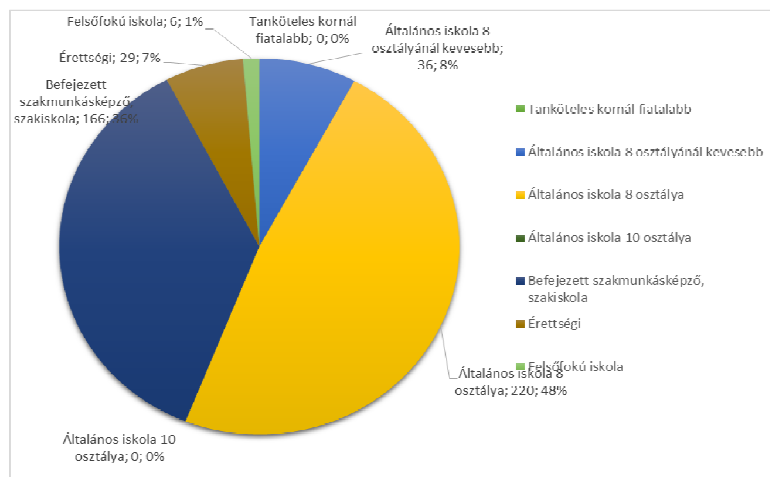
A családsegítő szolgáltatást igénybevevők több, mint fele inaktív, azaz transzfer jövedelemből él, akik közül minden harmadik személy nyugdíjas. Két harmaduk a gyermekek után járó támogatásokból tartják fenn magukat és családjukat. Az ellátottak 16%-a rendelkezik munkahellyel, míg az álláskeresők aránya 27,4%.

8. ábra A szolgáltatást igénybevevők száma gazdasági aktivitás szerint 2014



Forrás: Humánsegítő Szolgálat adatai

9. ábra A szolgáltatást igénybevevők száma legmagasabb iskolai végzettség szerint 2014



Forrás: Humánsegítő Szolgálat adatai

A kliensek iskolai végzettsége homogénnek mondható. Közülük minden második személy 8 általános iskolai végzettséggel rendelkezik. A szakmunkásképzőt, vagy a szakiskolát 36%-uk fejezte be.

A szolgáltatást igénybe vevők és az esetkezelések száma egyértelműen emelkedést mutat. Iskolai végzettséget tekintve a kliensek 40-45 %-a 8. általános iskolai, vagy annál alacsonyabb végzettséggel rendelkezik. Tendenciájában azonban a felsőfokú végzettségűek aránya látszik növekedni. Jelenleg 7 %-os a jelenlétük.

A szolgáltatást igénybe vevők közel 30 %-a gyermekes család, közel 20 %-a a gyermekét egyedül nevelő szülő, míg közel 30 %-a egyedülálló.

Gazdasági aktivitás szempontjából elmondható, hogy a kliensek közel 30 %-a a munkaerő-piac aktív tagja, a munkanélküliek 20-30 %-ban vannak jelen.

16. táblázat A szolgáltatást igénybevevők hozott problémái, 2014

A probléma típusa	Esetek száma
Életviteli	427
Családi-kapcsolati	165
Családon belüli bántalmazás	86
Lelki- mentális	386
Gyermeknevelési	113
Anyagi	374
Foglalkoztatással kapcsolatos	417
Egészségkárosodás következménye	335
Ügyintézéshez segítségkérés	402
Információkérés	307
Összes esetszám:	3012

Forrás: Humánsegítő Szolgálat adatai

A hozott problémák közül jellemzően öt típust emelhetünk ki. Ezek gyakoriságuk sorrendjében az életviteli, foglalkoztatással kapcsolatos, ügyintézéshez segítségkérés, lelki- mentális és anyagi jellegű.

5.6./ Támogató szolgáltatás

A szolgáltatás célja, a különböző fogyatékosági csoportokba tartozó személyek társadalmi beilleszkedésének elősegítése, annak érdekében, hogy megszokott környezetükben élhessenek önálló, önrendelkező életet.

Ennek elősegítéseként feladata a fogyatékos személyek lakókörnyezetben történő ellátása, szállító szolgáltatással a lakáson kívüli (köz)szolgáltatások elérésének segítése, valamint életvitelük önállóságának megőrzése mellett a lakáson belüli komplex és speciális segítségnyújtás biztosítása, valamint az információnyújtás.

Támogató szolgáltatást Mezőberényben két szervezet, a Humánsegítő Szolgálat és a Mécses Egyesület biztosít. Ellátottainak számát az alábbi táblázat szemlélteti.

17. táblázat Támogató szolgáltatást igénybe vevők száma

Szolgáltató megnevezése		Ellátásban részesülők száma		
		2006	2010	2014
Humánsegítő Szolgálat	személyi segítség	19	33	17
	szállító szolgáltatás	31	35	18
Mécses Egyesület	személyi segítség	77	49	47
	szállító szolgáltatás	24	20	21

Forrás: Intézmények adatközlése

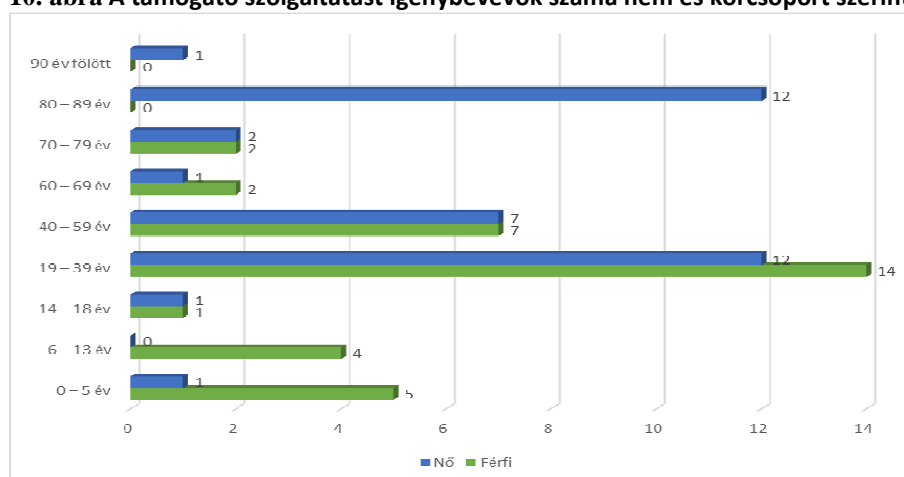
A támogató szolgálatok működési forrását 2009-től pályázati finanszírozás biztosítja, mely feladategységek alapján történik (személyi segítség esetén egy óra, szállítás esetén 5 km). A táblázatból az is szembe-tűnik, hogy a szerződött feladategységek száma mindkét vizsgált évben jóval alatta marad a teljesítetteknek.

18. táblázat A támogató szolgálat kihasználtsága

Megnevezés	Humánsegítő Szolgálat		Mécses Egyesület	
	2010. év	2014. év	2010. év	2014. év
Finanszírozási szerződésben vállalt feladategységek száma	3000	3000	4100	3360
Teljesített feladategységek száma	3840	4713	5332	5900
Férőhelyek/feladategységek kihasználtsága	128%	157%	130%	176%
Várakozók száma (december 31-én)	0	0	0	0

Forrás: Intézmények adatközlése

10. ábra A támogató szolgáltatást igénybevevők száma nem és korcsoport szerint 2014



Forrás: Intézmények adatközlése

A támogató szolgáltatást legnagyobb arányban a 19-39 év közötti fogyatékos személyek veszik igénybe (36%). Őket követi a 40-49 éves korosztály 19%-kal. A 80 év felettiek is a rendszeres 17%-kal. A gyerme-

kek és a fiatalok is rendszeresen igénybe veszik a szolgáltatást, ami számukra az óvodákba, iskolákba való eljutás szempontjából nagy jelentőséggel bír.

Nemek aránya szinte egyenlő megosztást mutat, az igénybevevők 51%-a nő.

5.6. / Közösségi pszichiátriai ellátás

Mezőberényben a Békés Városi Szociális Szolgáltató Központ 2007-től biztosítja a közösségi pszichiátriai szolgáltatást, jelenleg pályázati finanszírozási rendszerben. Ellátási területe lefedi a Békési járást, valamint Csárdaszállásra és Dobozra is kiterjed.

A közösségi ellátás olyan hosszú távú, közösségi alapú az ellátott otthonában, illetve lakókörnyezetében történő gondozás, amelynek célja pszichiátriai betegek a pszicho-szociális rehabilitációja, segítése és folyamatos nyomon követése. Az ellátás célja a pszichiátriai betegek önálló életvitelének fenntartása, valamint meglévő képességük fenntartása, fejlesztése. A gondozás igény és szükség szerint változóan, de elsősorban a kliens lakókörnyezetében, illetve az ellátás irodájában történik, melyre Mezőberényben a Humánsegítő Szolgálat Alapszolgáltatási Központjában nyílik lehetőség.

19. táblázat Közösségi pszichiátriai nyilvántartottak száma

Mezőberény	2010. december 31-én	2014. december 31-én
Nyilvántartott ellátottak száma	24	6

Forrás: Békés Városi Szociális Szolgáltató Központ adatai

A nyilvántartott ellátottak számának drasztikus csökkenése a finanszírozás beszűkülésével áll összefüggésben.

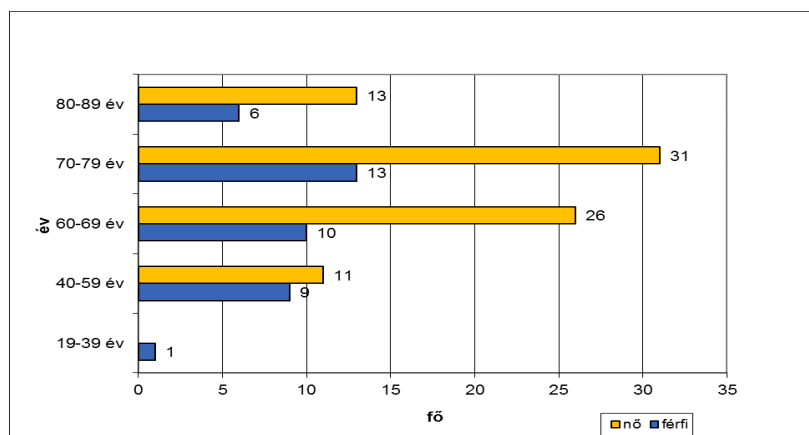
5.7./ Nappali ellátások

5.7.1./ Idősek nappali ellátása

Mezőberényben az idősek nappali ellátását három szolgáltató három telephelyen biztosítja. Ellátási területeik a város három nemzetiségi történelmi hagyományainak megfelelően, település-földrajzi tekintetben érzékelhetően elkülönülnek egymástól. Ezáltal biztosítva van, hogy az ellátást az idősek a lakókörnyezetük közelében tudják igénybe venni.

A nappali szolgáltatás célja, hogy lehetőséget biztosítson az idős ellátottak számára otthonuk fenntartása mellett napközbeni tartózkodásra, társas kapcsolatokra, valamint az alapvető higiéniai szükségleteik kielégítésére és napközbeni étkezésre. A szolgáltatások körébe tartoznak többek között a szabadidős programok szervezése, szükség szerint az egészségügyi alapellátáshoz és a szakellátásokhoz való hozzájutás segítése, segítség hivatalos ügyek intézésében, munkavégzés szervezése, életvitelre vonatkozó tanácsadás, életvezetés segítése.

11. ábra Idősek nappali ellátásában részesülők életkor és nem szerinti megoszlása, 2014



Forrás: Szolgáltatók adatai

Az ellátottak 52 %-a beöltötte a 70. életévét. Minden harmadik ellátott férfi. A nők magas aránya különösen az emelkedett életkornál szembetűnő. Az életkor előrehaladtával más típusú ellátások iránti igények is felmerülnek (pl.: házi segítségnyújtás, jelzőrendszeres házi segítségnyújtás, intézményi elhelyezés).

20. táblázat Idősek nappali ellátása férőhelyeinek és igénybevevőinek száma, 2014

Intézmény neve	Engedélyezett férőhely (fő) az előző adat százalékában					Betöltött férőhely (fő) az előző adat százalékában				
	2006.	2010.		2014.		2006.	2010.		2014.	
		fő	%	fő	%		fő	%	fő	%
Humánsegítő Szolgálat	30	30	100	30	100	26	41	158	37	90
Férőhely kihasználtság:						86 %	136%		123%	
Várakozók száma:						0	0		0	
II. kerületi Evangélikus Egyház	50	50	100	50	100	37	32	86	33	96
Férőhely kihasználtság:						74 %	64%		66%	
Várakozók száma:							0		0	
Mezőberényi Református Idősek Klubja	30	40	133	40	100	23	30	130	30	100
Férőhely kihasználtság:						76 %	75%		75%	
Várakozók száma:							23		31	

Forrás: Szolgáltatók adatai

5.7.2./ Fogyatékosok nappali ellátása

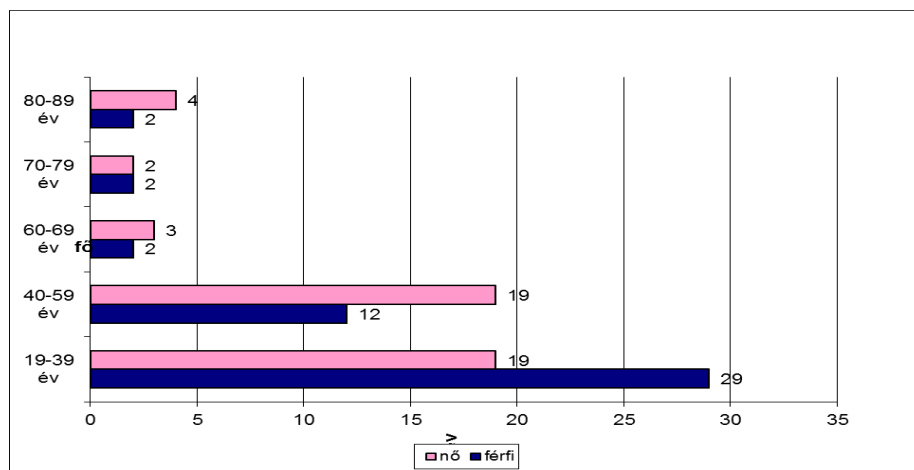
Fogyatékosok nappali ellátása Mezőberényben három szervezet, a Mécses Szolgáló Közösség Egyesülete, a Mezőberényi Református Egyházközség és a „Fogjunk Össze” Közhasznú Egyesület fenntartásában érhető el, összesen 100 férőhelyen. Az intézményen belül munka-rehabilitáció és a fejlesztő-felkészítő foglalkoztatás folyik.

21. táblázat Fogyatékosok nappali ellátása férőhelyeinek és igénybevevőinek száma, 2014

Intézmény neve	Engedélyezett férőhely (fő) az előző adat százalékában					Betöltött férőhely (fő) az előző adat százalékában				
	2006.	2010.		2014.		2006.	2010.		2014.	
		fő	%	fő	%		fő	%	fő	%
Mécses Egyesület	-	50		50	100	-	52		54	104
Férőhely kihasználtság:						-	104%		108%	
Várakozók száma:							0		0	
„Fogjunk Össze” Közhasznú Egyesület	-	25		25	100	-	15		16	106
Férőhely kihasználtság:							60%		64%	
Várakozók száma:							0		0	
Mezőberényi Református Szeretotthon, Idősek Klubja és Családi Napközi	-	25		25	100	-	35	-	35	100
Férőhely kihasználtság:							140%		100%	
Várakozók száma:							23		31	

Forrás: Szolgáltatók adatai

12. ábra Nappali ellátásban részesülő fogyatékos személyek életkor és nemek szerint 2014



Forrás: Szolgáltatók adatai

A nappali ellátást igénybe vevő fogyatékkal élők a fiatalabb korosztályt képviselik. 51%-ban 19 és 39 év közöttiek. A nemek aránya is kiegyensúlyozott, fele-fele részben képviseltetik magukat a nők és a férfiak, utóbbiak leginkább a fiatal korosztályba tartoznak.

5.7.3/ Pszichiátriai betegek nappali ellátása

Pszichiátriai betegek nappali ellátását Mezőberényben a Mécses Szolgáló Közösség Egyesülete működtet. Miután 2009-ben 8 fő várakozott felvétellel, 2010-ben 10-el növelte férőhelyei számát.

Külső foglalkoztató, a Körösfront Kft. bevonásával munka-rehabilitációs és fejlesztő-felkészítő foglalkoztatást szervez, melynek keretében szövést, kosárfonást, kreatív tevékenységet látnak el a betegek. A fogyatékkal élők is részt vesznek a foglalkoztatásban, ők a fentiekén túlmenően kertészetet is működtetnek, ahol zöldségféléket és évelő növényeket természetnek, mások fa- parafaterméket gyártanak, takarítanak. A termékek, termények értékesítésből bevételük származik, melyet a 22. táblázat szemléltet.

22. táblázat A nappali intézményekhez kötődő szociális foglalkoztatás adatai

Intézmény	Működési engedély szerint engedélyezett létszám (fő)				Értékesítésből származó bevétel (e. Ft.)	
	Munka-rehabilitáció		Fejlesztő-felkészítő foglalkoztatás		2010	2014
Év	2010	2014	2010	2014	2010	2014
Mécses Egyesület	60	64	60	64	1 050	1 963

Forrás: Mécses Egyesület adatai

6./ Gyermejkölési alapellátások

6.1./ Gyermejkölési szolgáltatás

A szolgáltatás célja a gyermek testi, értelmi, érzelmi és erkölcsi fejlődésének, jólétének, a családban történő nevelésének elősegítése, a veszélyeztetettség megelőzése és a kialakult veszélyeztetettség megszüntetése. Ennek érdekében gondozó tevékenységet (különösen családgondozást), ellátások közvetítését (szolgáltatást) és szervező tevékenységet (szervezést) folytat.

A gyermejkölési szolgálat az alapfeladatokon túl 2003. évtől speciális szolgáltatásként biztosítja a kapcsolattartási ügyeletet, melynek elsődleges célja, hogy a gyermekek a szülők válása után is kapcsolatban maradjanak szüleikkel, nagyszüleikkel, testvéreikkel.

A gyermekjóléti szolgáltatást az önkormányzat integrált intézményén, a Városi Humánsegítő és Szociális Szolgálat útján biztosítja.

A 2007 januárjával kezdődő, hét évig tartó Békési Kistérségi Társulás szervező tevékenységével létrehozott intézményi társulás keretében történő feladatellátás megszűnését követően 2014. január 1-től ellátási területükből kikerült Bélmegyer, Kamut és Murony, jelenleg Mezőberényre terjed ki.

23. táblázat A gyermekjóléti szolgáltatás működésének adatai

Év	Ellátottak száma	Alapellátás keretében gondozott gyermekek száma	Védelembe vett gyermekek száma
2006	113	64	48
2010	115	65	34
2014	192	108	47

Forrás: Humánsegítő Szolgálat adatai

A gyermekjóléti szolgálat által ellátott gyermekek száma emelkedő tendenciát mutat. A 2014-ben ellátott gyermeklétszám 70%-os növekedést mutat a 2006-os adatokhoz képest. Jellemző, hogy az alapellátás kereteiben növekedett a gyermeklétszám, ami másodlagos prevenciós tevékenység formájában a szülők önkéntes együttműködésére épül.

6.2./ Gyermekek napközbeni ellátása

6.2.1/ Bölcsőde

A családban élő gyermekek életkori sajátosságaihoz igazodó napközbeni ellátásának, szakszerű gondozásának, és nevelésének biztosítása annak érdekében, hogy szüleik, nevelőik, munkavégzése, munkaerőpiaci, valamint képzésben való részvétele biztosított legyen. A napközbeni felügyelet olyan szülők számára is segítséget nyújt, akik betegségük vagy egyéb okok miatt a gyermek napközbeni ellátásáról nem tudnak gondoskodni. Felvehetőek a 20 hetestől 3 éves korú családban nevelkedő gyermekek, illetve amennyiben még nem érettek az óvodai nevelésre, a 4. életévük betöltését követő augusztus 31-ig tovább nevelhetőek, gondozhatóak.

A bölcsőde a gyermekek gondozásán-nevelésén, túl segíti harmonikus testi-szellemi fejlődésüket az életkori és egyéni sajátosságok figyelembevételével.

A bölcsődét 1995-től az önkormányzat intézménye működteti. A városban jelenleg 66 éve nyújtott szolgáltatás 2011-ben új telephelyre költözött, s férőhelyeinek száma 30 főről 56-ra emelkedett. Az Európai Unió és a magyar állam pályázati támogatásának valamint a helyi önkormányzat hozzájárulásának köszönhetően egy 852 m² alapterületű, 2 gondozási egységből álló bölcsőde nyitotta meg kapuit, melyhez 1000 m² játszóudvar kapcsolódik. A bölcsőde saját HACCP minősítéssel rendelkező főzőkonyhával rendelkezik, mely a gyermekek számára az életkori sajátosságaiknak megfelelő, egészséges összetételű, napi reggeli étkezés biztosít.

A 2014. év folyamán összesen 98 gyermek vette igénybe a szolgáltatást, mely létszám az előző évhez viszonyítottan 15 fővel történő, közel 20%-os növekedést jelent.

6.2.1/ Családi Napközi

A családi napközi kis létszámú gyermekcsoport napközbeni ellátását hivatott szolgálni. Fő feladata a 20 hetestől - 14 éves korú gyermekek napközbeni ellátása, gondozása az életkori és egyéni fejlődési ütemének szem előtt tartásával. A családi napközi rendszer modellje alkalmazkodik a szülők időbeosztásához, és a gondozók személyre szabottan segítik a rájuk bízott gyermekek egészséges fejlődését.

Családi napközit Mezőberényben a Református Egyház működtet 2012 óta. Férőhelyeinek száma 2x7 fő. 2014-ben 5 fő 5 éven aluli és 9 fő 6 és 13 év közötti gyermek vette igénybe a gyermekek napközbeni ellátásának ezen formáját.

6.3./ Gyermekek átmeneti elhelyezése: helyettes szülői ellátás

2002. évtől kezdődően működik a gyermekek átmeneti elhelyezését biztosító helyettes szülői ellátás. Két családnál összesen 4 férőhely biztosított az átmenetileg krízishelyzetben lévő családok gyermekei számára.

7./ Szakosított ellátások – Bentlakásos elhelyezést nyújtó intézmények

7.1./ Idősek Otthona

Az idősek otthona az önmaguk ellátására nem, vagy csak folyamatos segítséggel képes személyek teljes körű ellátásáról gondoskodik. A bentlakást nyújtó intézményben napi 4 órát meghaladó gondozási szükséglettel rendelkező, de rendszeres fekvőbeteg-gyógyintézeti kezelést nem igénylő, a rá irányadó öregségi nyugdíjkorhatárt betöltött személy látható el.

Az ápolást – gondozást nyújtó intézmény egyszerre nyújt biztonságot, családot, kapcsolatot, egyéni szükségletekhez igazodó ápolást – gondozást és lakhatást.

Mezőberényben összesen három telephelyen, jelenleg 232 férőhely biztosítja az idős emberek tartós bentlakásos elhelyezését.

Mezőberény Város Önkormányzata az idősek számára ápolást, gondozást nyújtó intézményét önként vállalt feladatként tartja fent. Emellett a Mezőberényi Református Egyházközség szintén idősek számára működtet tartós bentlakásost biztosító intézményt.

Az önkormányzat által két telephelyen fenntartott idősek otthona engedélyezett férőhelyeinek száma 102. A Juhász Gyula utcai otthonban 14 db kétágyas, és 6 db 4 ágyas szoba összesen 360 m² alapterülettel áll az idősek rendelkezésére. A Puskin utcai otthon 5 db kétágyas, és 11 db 3-4 ágyas szobájával biztosítja az idősek elhelyezését. A lakószobák összes alapterülete 307 m².

A Mezőberényi Református Egyházközség 75 engedélyezett férőhelyszámát 2011-ben 15-tel 90-re bővítette. A következő évben ismételten a férőhelyszámok bővítésére került sor, ettől fogva 130 férőhelyen tudják az időseket fogadni. Az otthonban 36 db 1 ágyas szoba került kialakításra 460 m² alapterülettel, továbbá 23 db kétágyas és 6 db 3-4 ágyas szobában nyílik még lehetőség az idősek elhelyezésére, összesen 660 m² alapterületen.

24. táblázat Idősek Otthona bemutatása intézményenként, az engedélyezett, és december 31-én betöltött férőhelyek számával

Intézmény neve	Engedélyezett férőhely (fő) az előző adat százalékában					Betöltött férőhely (fő) az előző adat százalékában				
	2006.	2010.		2014.		2006.	2010.		2014.	
		fő	%	fő	%		fő	%	fő	%
Humánsegítő Szolgálat	100	102	102	102	100	102	101	98	101	100
<i>Férőhely kihasználtság:</i>						102 %	98%		98%	
<i>Várakozók száma:</i>							13		15	
Mezőberényi Református Szeretet-otthon	54	75	139	130	173	54	75	139	95	127
<i>Férőhely kihasználtság:</i>						100 %	100%		73%	
<i>Várakozók száma:</i>							52		164	

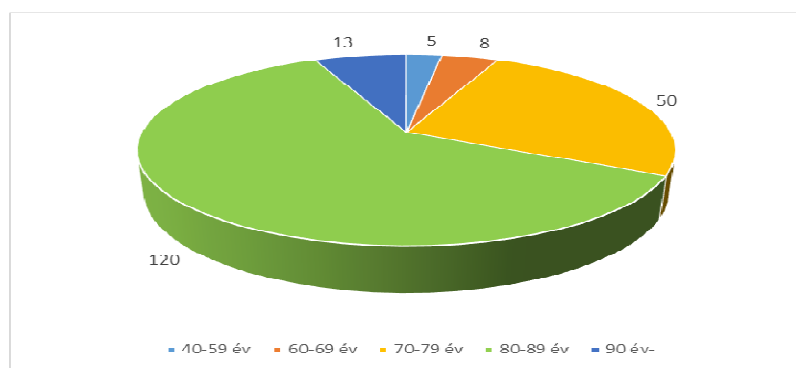
Forrás: Intézmények adatközlése alapján saját szerkesztés

Az otthonok férőhelyeinek kihasználtsága magasnak mondható. Az önkormányzati intézményben mindkét vizsgált évben 98% volt. Az egyházi otthonban 2014 évben 73%-ra csökkent, mivel a férőhelyek számának intenzív, 173%-os emelkedését nem követte szorosan annak betöltése.

A várakozók száma az egyházi otthonban mindkét vizsgált évben igen magas értéket vett fel (52; 164). Mindezek ellenére a szakmapolitikai állásfoglalások nem tartják indokoltnak a férőhelyek számának növelését, hiszen Mezőberényben tízezer hatvan éven felüli lakosra 931 idős otthoni férőhely jut. Ez a férőhelyszám 58%-kal meghaladja a Békési járásban található tízezer hatvan év feletti lakosra jutó 590 idős otthoni férőhelyszámot. Több, mint duplája a Békés megyei, országos átlagot (223 férőhely) jóval meghaladó 423 férőhelyszámot. Az Állami Számvevőszék 2003. évi jelentésében már a Békés megyére jellemző, országos átlagot meghaladóan növekedett idős otthoni ellátottságról ír, egy 2001-es adatra alapozva, amikor még tízezer hatvan éven felülire 296 férőhely jutott. A Békési járáson belül még Békésen működik egy megyei fenntartású 305 férőhelyes idősek otthona, melynek ismeretében nem meglepőek a kistérségi adatok.

Az ellátottak korcsoportonkénti megoszlását mutatja az alábbi diagram. Az idősek magas ápolási-gondozási igényét valószínűsíti, hogy az ellátottak döntő többsége, 61,2%-a a 80-89 év közötti korosztály tagja, s csaknem valamennyien (93%-uk) betöltötték a 70. életévüket. A nemek közötti arány a nők javára tolódik el, mely 76%.

13. ábra Az idősek otthonában élők életkor szerinti megoszlása, 2014



Forrás: Intézmények adatközlése

Az idősek otthonában élők ápolási igényének mutatója a demens betegek aránya is, ami a vizsgált két év vonatkozásában több, mint duplájára, 39-ről 85-re emelkedett.

Az önkormányzat idősek otthonaiban élők átlagéletkora 79 év.

Mindhárom otthon határozatlan idejű működési engedéllyel rendelkezik. A tárgyi és a létszámfeltételek maradéktalanul megfelelnek a jogszabályi előírásoknak. A szakképzettség aránya 100%-os.

A város a tartós bentlakást nyújtó férőhelyeken biztosítja az idősek átmeneti gondozását.

7.2./ Fogyatékos személyek lakóotthona

A lakóotthon olyan nyolc-tizenkettő fogyatékos személyt, vagy pszichiátriai beteget, illetőleg szenvedélybeteget befogadó intézmény, amely az ellátást igénybevevő részére életkorának, egészségi állapotának és önellátása mértékének megfelelő ellátást biztosít.

Mezőberényben a Mécses Szolgáltató Közösség Egyesülete két telephelyen, 8 és 12 férőhellyel tart fenn fogyatékos személyek számára ápoló-gondozó célú lakóotthoni ellátást. Az Egyesület külső foglalkoztató bevonásával biztosítja a lakóotthonban élők fejlesztő-felkészítő foglalkoztatását, melyen belül szövést, kosárfonást, kreatív tevékenységeket végeznek.

Az ellátottak számára összesen 10 db kétágyas lakoszoba biztosított, 140 m² alapterülettel.

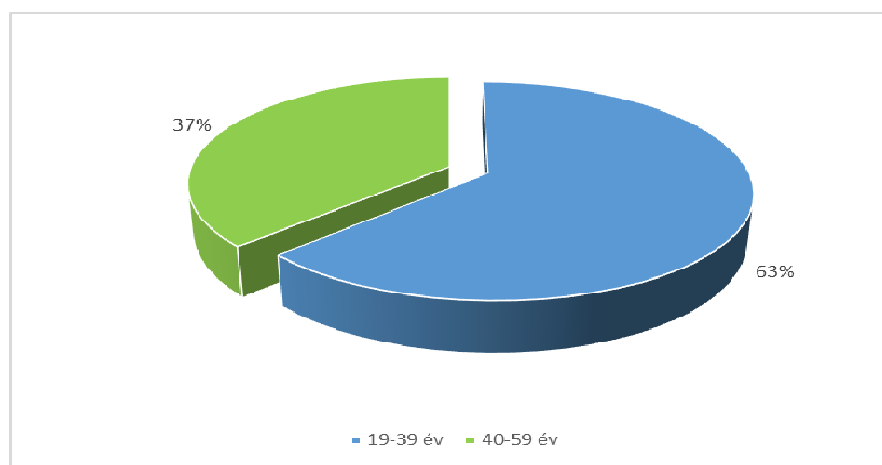
Tárgyi és személyi feltételek vonatkozásában a szolgáltatás megfelel a vonatkozó jogszabályok előírásainak, így mindkét telephely határozatlan idejű működési engedéllyel rendelkezik.

A férőhelyek kihasználtsága 2010. és a 2014. években elérte a 100%-ot.

A fogyatékkal élők 58%-a férfi. Korcsoportos megoszlásukat tekintve, az ellátottak 63%-a tartozik a 19-39 éves, míg 37%-uk a 40-59 éves korosztályba.

Az ellátottak főként állami gondoskodásból kikerült fiatalok, akik önálló életvitelre képtelenek. A szolgáltatás számára jelenleg 20 férőhely biztosított.

14. ábra Fogyatékosok bentlakásos ellátását igénybevevők életkor szerint, 2014



Forrás: Mécses Egyesület adatai

8./ Személyi és tárgyi feltételek

Egy kivétellel, a Mezőberényben működő szociális és gyermekjóléti szolgáltatásoknak határozatlan időre történt meg a szolgáltatói nyilvántartásba történő bejegyzése, biztosítottak a működéshez szükséges jogszabályokban rögzített személyi és tárgyi feltételek.

A „Fogjunk Össze” Közhasznú Egyesület Földi Harmónia Házának szolgáltatói nyilvántartásba történő bejegyzése 2019. december 31-ig szól, mivel az ingatlan használatának jogát határozott időre kapták meg a város önkormányzatától.

Az önkormányzati fenntartású intézményben, valamennyi egyházi és egy kivétellel a civil szervezetek működési helyein az épületek akadálymentesítése megoldott.

A Koncepció 2007-es felülvizsgálata óta a családsegítő és gyermekjóléti szolgálat fizikai és infokommunikációs akadálymentesítése történt meg. A Földi Harmónia Ház akadálymentesítése még megoldatlan.

Az alábbi táblázat szolgáltatás információt a szociális és gyermekjóléti ellátásokban foglalkoztatottak létszám- és képzettségi adatairól. Megállapítható, hogy a fenntartók biztosítják a jogszabályban előírt létszámfeltételeket. Az mezőberényi telephellyel rendelkező fenntartók által működtetett szolgáltatók 99%-os szakképzettségi aránnyal rendelkeznek. A Közösségi Misszió szakképzettségi aránya 55%, ami

szociális alapszolgáltatások biztosítása esetén megfelel az 1/2000. (I.7.) SZCSM rendelet 6. §-ában foglaltaknak.

25. táblázat Szociális és gyermekjóléti ellátásban foglalkoztatottak száma, szakképzettsége

Fenntartó	Kötelezően alkalmazandó szakmai létszám	Ténylegesen alkalmazott szakmai létszám	
		szakképzett	szakképzetlen
Mezőberény Város Önkormányzata	77	77	0
Mezőberényi Református Egyház	44	45	0
II. kerületi Evangélikus Egyház	5	5	0
Mécses Szolgáló Közösség Egyesülete	27	25	2
„Fogjunk Össze” Közhasznú Egyesület	4	4	0
Közösségi Misszió	40	42,5	19

Forrás: Szolgáltatók adatai

9./ A szociális szolgáltatások fejlesztési irányai, prioritások

9.1./ Szociális és gyermekjóléti szolgáltatások működőképességének megőrzése

A helyzetelemzés alapján megállapítható, hogy Mezőberény személyes gondoskodást nyújtó szociális és gyermekjóléti ellátórendszere jól kiépített, sokszereplős, többségében integrált szervezeti keretek között nyújt sokszínű, a lakossági szükségletekre reagáló szolgáltatást.

Az önkormányzat – az idősök átmeneti elhelyezésének kivételével – teljesíti feladatellátási kötelezettségét. Önként vállalt feladatként felvállalta a tanyagondnoki szolgálat, a jelzőrendszeres házi segítségnyújtás, a támogató szolgálat, az otthoni betegápolás működtetését, valamint az idősök tartós bentlakásos elhelyezésének biztosítását.

A szociális szolgáltatások működtetésénél prioritásként megjelenik a meglévő szolgáltatások fenntarthatóságának, minőségi színvonalának megőrzése, azonban lehetőséget biztosít az ellátás feltételeinek javítására is.

A Koncepció előző felülvizsgálata óta megvalósult

- a családsegítő és gyermekjóléti szolgálat fizikai és infokommunikációs akadálymentesítése
- új beruházás keretében a bölcsőde férőhelyszámának növelése,

A feladatellátásban az önkormányzat mellett hangsúlyos szerepet vállalnak az egyházak és civil szervezetek, színesítve és individualizálva a szolgáltatási palettát. Mezőberény helyi társadalmának integráltsági szintje a szolgáltatások nyújtásában emelkedett.

9.2./ Együttműködés és koordináció erősítése

Mezőberény egyik legnagyobb társadalmi kihívását jelenti a lakosságszám tendenciózus csökkenése, melyben a népesség természetes fogyása játszik meghatározó szerepet. A másik, a hosszabbéletűségből adódóan az időskorúak, ezen belül is a 75 éven felüli korosztály arányának emelkedése, az egyedül élők számának növekedése.

Komoly problémát vet fel a gazdaságilag aktívak számának igen jelentős mértékű csökkenése az elmúlt három évtizedben. Míg húsz-harminc évvel ezelőtt 1 kereső 1-1,5 főt tartott el, addig ez az adat 2001-ben 2 fő fölé, mára 3 főre emelkedett.

A jövedelemtermelő és jövedelemfogyasztó népcsoport létszáma közötti különbséget az aktív korú nem foglalkoztatottak arányának emelkedése tovább növeli. Ez adódik a kistérségben tapasztalható munka-

nélküliség országos és megyei viszonylatban is kedvezőtlenebb mutatóiból, valamint az egészségkárosodás miatt inaktív jövedelemből élők magas számából is.

A térségre jellemző alacsony jövedelem-színvonal, az eladósodás mértéke, a munkalehetőségek beszűkülése a mélyszegénység felé sodorja a helyi közösség egyes társadalmi rétegeit, ami a társadalmi kirekesztődés legjelentősebb kockázati tényezőjeként hat.

A szociális intézmények hálózati együttműködését 2013-14. években segítette Mezőberény Város Önkormányzatának TÁMOP-5.4.9-11/1-2012-0017 sz. pályázati programja, mely szakmai szolgáltatásokkal támogatta a hálózati együttműködést.

Ahhoz azonban, hogy a térség potenciális munkaerőforrásából minél több hasznosuljon és a helyi társadalom eltartó képessége javuljon, komplex programokra, a különböző ágazatok, szociálpolitikai szolgáltatás, oktatás, egészségügy, foglalkoztatáspolitikai, gyermekvédelem, a gazdasági szereplők, civil szereplők fokozott és koordinált együttműködésére van szükség.

A fenti célok megvalósítása érdekében a koncepció prioritásai:

- 1) A különböző ágazatok, önkormányzati, piaci, civil szereplők közötti kapcsolat, kommunikáció és egyeztetés biztosítása, intézményesítése,
- 2) A szociális szolgáltató intézményrendszer ágazatok közötti kapcsolatainak fenntartása, és a folyamatos kommunikáció további biztosítása
- 3) Az ágazati, és intézményközi együttműködési eljárások kidolgozása, az együttműködések fokozott koordinációja

9.3./ A szociális szolgáltatások fejlesztése

A szakmapolitikai irányelvekben megfogalmazott elsődleges célkitűzés az alapszolgáltatási rendszer fejlesztése, az alapszolgáltatás centrikus szolgáltatási rendszer kialakítása, amely jobban tud alkalmazkodni a helyi szükségletekhez, rugalmasabb és hozzáférhetőbb. A szolgáltatásokat minél közelebb kel vinni az egyén, a család lakóköznyezetéhez, a lakhatást biztosító ellátások igénybevételének támogatására csak a legindokoltabb esetekben kerülne sor.

Elsődleges cél a nyílt munkaerő-piacon, vagy akár a közfoglalkoztatáson belül az aktivitásra ösztönzés, az állampolgári tudatosság erősítése, az egyéni kezdeményező-készség előtérbe állítása.

A megváltozott képességű emberek még nehezebben tudnak elhelyezkedni, többségük védett környezetben csak segítséggel képes munkát végezni, egy részének pedig pár éven belül nyílt munkahelyen kellene dolgoznia. Ennek megvalósulása a jelenlegi körülmények között nagyon nehéz, fejlesztésük szükséges. A kilátástalanság, a szegénység, az eladósodás miatt a káros szenvedélyekkel élők száma magas. A Mécses Egyesület felméréseiből, a családsegítő szolgálat forgalmi adataiból egyaránt az derül ki, hogy alacsony iskolai végzettséggel vagy elavult szakmával egy társadalmi réteg van jelen, akiknek integrációjára a hagyományos munkaerő-piaci politikák nem kínálnak megoldást.

A ***családsegítő szolgálatok*** lehetnének a koordinátorai az olyan szolgáltatások kiépítésének, programok megvalósításának, amelyek ***az alacsony foglalkoztatási eséllyel rendelkezők képessé tevését, önálló életvitelét segítik elő és ösztönzik az öngondoskodás növelését.*** Fontos az emberek önismeretének és alapműveltségének, írás, olvasás, számolás készségének fejlesztése.

Megelőzést jelent a gyermekek korai fejlesztése, ennek hiányával találkozunk a településen (pl. konduktor, gyógytornász)

Mivel a lakosság egészségi állapota közvetlenül befolyásolja a szociális ellátásokra való rászorultság alakulását, ezért ***preventív jelleggel minden korosztály körében nagy hangsúlyt kell helyezni az egészségfejlesztésre,*** a mentális problémák és a szenvedélybetegségek kezelésére.

Indokolt nagyobb figyelmet fordítani a szolgáltatások fejlesztése esetében a speciális ellátotti csoportokra, a fogyatékosokkal élőkre, a pszichiátriai és szenvedélybetegekre, a hajléktalanokra. Fontos **az intézményen belüli munka-rehabilitációt szolgáló és fejlesztést-felkészítést célzó foglalkoztatási lehetőségek bővítése.**

A Mécses Egyesület a lakóotthonok mellett pályázati támogatással kíván létrehozni két támogatott lakhatást 2015-ben 8 új férőhellyel, ahol a fogyatékkal élő fiatalok önálló életet élhetnek kis segítséggel. Szeretnék a foglalkoztatottak számát növelni, és a szociális étkeztetést bővíteni.

Az ellátási kötelezettség szempontjából hiányzó szolgáltatásként értékelhető az idősek átmeneti ellátása. A gyakorlatban az idősek átmeneti elhelyezését az Idősek Otthona szükség esetén a tartós férőhelyeken valósítja meg. Alkalmanként van csak igény az átmeneti gondozásra, s az esetek nagy részében az is tartós elhelyezési kérelemmé alakul.

A szolgáltatásokban alkalmazottak szakképzettsége – egy szolgáltató kivételével – megfelel a jogszabályok által előírtaknak. A szakképzett munkatársak megtartása, továbbképzési lehetőségek biztosítása stratégiai jelentőséggel bír, hiszen hosszú távon a szolgáltatások színvonalának, minőségének és hatékonyságának növekedését eredményezik.

Fontosnak tartjuk a szociális ágazatban a **minőségfejlesztés bevezetését**, hogy nagyobb hangsúlyt kapjon a partnerek elvárásainak megfelelő szolgáltatás.

A fenti célok megvalósítása érdekében a koncepció prioritásai:

- 1) Szociális szolgáltatások szükségletalapú fejlesztése, fenntartása
- 2) Fogyatékos személyeknek támogatott lakhatás kialakítása
- 3) Egészségfejlesztő, szemléletformáló életmódprogramok szervezése
- 4) A szolgáltatásokban dolgozó munkatársak képzése, továbbképzése
- 5) Minőségfejlesztés bevezetése, működtetése. Partnerelégedettségi vizsgálatok bevezetése

9.4./ Helyi közösség fejlesztése

Továbbra is kiemelt szerepet kell szánni a közösségi erőforrások erősítésének, a helyi közösségi kezdeményezőkézség térnyerésének.

A szakmai együttműködésen túl a lakossággal való partneri viszony fenntartása is fontos és szükséges lépés. A lakossági aktivitás növelését jó szolgálják az **önkéntes programok**, melyek megszervezésében a Humánsegítő Szolgálat és a Mécses Egyesület is nagy tapasztalatra tettek szert. A Humánsegítő Szolgálat a Béthel Alapítvány által kifejlesztett a KAPU Programot a szociális minisztérium modellprogramjaként 2002-ben vezette be, s kisebb-nagyobb intenzitással folyamatosan működteti.

A Mécses Egyesület a TÁMOP 5.5.2-11/2-2012-0058 „Az önkéntesség elterjesztése” című program megvalósításaként hozta létre a „FényPont” Önkéntes Pontot, jött létre, melynek köszönhetően 2012. októberében nyitotta meg az önkéntes irodát.

Az önkéntes program többféle funkciót tud betölteni. Mivel lakóközösségi alapon jön létre, szerepe van a helyi közösségek szerveződésében, fejlesztésében. Eszközt jelent a hátrányos helyzetű csoportok aktivizálásában, társadalmi, munkaerő-piaci integrációjában.

Az önkéntesek szociális intézményekben tevékenykedve kiegészítik a professzionális segítők munkáját, s színesítik, személyre szabottabbá, ezáltal jobb minőségűvé teszik az ellátást.

Mindkét szervezet továbbra is tervezi önkénteseket bevonását és minden ember segítségét, aki valamilyen hátrányos helyzetben van.

A fenti célok megvalósítása érdekében a koncepció prioritásai:

- 1) Közösségi kezdeményezések támogatása és megerősítése, ezáltal a lakosság öngondoskodásának és (ön)érdek érvényesítésének megerősítése
- 2) Lakóközösségi alapon szerveződő önkéntes programok működtetése

10. A fejlesztési elképzelések megvalósításának ütemezése

A szociális szolgáltatások fejlesztési prioritásainak ütemezését a tervezési időszakban az alábbi időtáblában javasoljuk végrehajtani.

26. táblázat Prioritások ütemezése

Fejlesztési elképzelés	2015.		2016.				2017.	
	III. negyedév	IV. negyedév	I. negyedév	II. negyedév	III. negyedév	I. negyedév	II. negyedév	III. negyedév
1) Együttműködés és koordináció erősítése								
a) A különböző ágazatok, önkormányzati, piaci, civil szereplők közötti kapcsolat, kommunikáció és egyeztetés biztosítása, intézményesítése	§	§	§	§	☺	√		
b) A szociális szolgáltató intézményrendszer ágazatok közötti kapcsolatainak megerősítése, és folyamatos kommunikáció biztosítása		§	§	§	§	☺	√	
c) Az ágazati, és intézményközi együttműködési eljárások kidolgozása, az együttműködések fokozott koordinációja	§	§	§	§	☺	√		
2) Szociális szolgáltatások fenntartása, fejlesztése								
a) Szociális szolgáltatások szükségletalapú fejlesztése, fenntartása	§	§	§	☺	☺	☺	☺	√
b) Fogyatékos személyek számára támogatott lakhatás kialakítása	§	☺	√					
c) Egészségfejlesztő, szemléletformáló életmódprogramok szervezése	§	☺	√	§	☺	√	§	☺
d) A szolgáltatásokban dolgozó munkatársak képzése, továbbképzése	§	§	☺	☺	☺	☺	☺	√
e) Minőségfejlesztés bevezetése, működtetése. Partnerelégedettségi vizsgálatok bevezetése	§	§	§	§	☺	☺	☺	√
3) Helyi közösség fejlesztése								
a) Közösségi kezdeményezések támogatása és megerősítése, ezáltal a lakosság öngondoskodásának és (ön)érdekérvényesítésének megerősítése.	§	§	§	☺	☺	☺	√	
b) Lakóközösségi alapon szerveződő önkéntes programok működtetése	§	§	§	§	☺	☺	☺	√
Jelmagyarázat:	§		☺		√			
	Előkészítés		Megvalósítás		Ellenőrzés			

11./ Várható eredmények

Mezőberény Város Szociális Szolgáltatástervezési Koncepciójának felülvizsgálatával, annak elfogadásával, valamint a fejlesztési elképzelések végrehajtásával várhatóan az alábbi eredmények érhetőek el.

- 1) A városban kibővül a kapcsolat és erősödik az együttműködés a szociálpolitikai szolgáltatás rendszere és a különböző ágazatok között, úgymint a gazdaság, egészségügy, foglalkoztatáspolitikai, gyermekvédelem.
- 2) Mezőberény szociális szolgáltató rendszere összehangoltabban, koordináltabban működik, és még jobban képes alkalmazkodni a helyi szükségletekhez.
- 3) Erősödik a szolgáltatások minőségi és emberközpontú oldala, egyben hozzáférhetőbbé, rugalmasabbá válnak.
- 4) Nő a lakosság társadalmi aktivitása, erősödnek és újraértékelődnek a közösségi erőforrások.

1. sz. melléklet Mezőberényben a szociális ellátás területén megvalósult fejlesztések, beruházások 2011-2014. év

2011. év				
Szervezet neve	Megvalósítás helye	Program leírása	Forrása	e. Ft.
Városi Humánsegítő és Szociális Szolgálat	5650 Mezőberény, Puskin u. 11.	Bölcsődei férőhelyszám növelése	DAOP-4.1.3/C.	199 938
Városi Humánsegítő és Szociális Szolgálat	5650 Mezőberény, Puskin u. 1.	nyílászárók javítása – mázolás	intézményi költségvetés	1 167
Városi Humánsegítő és Szociális Szolgálat	5650 Mezőberény, Juhász Gy. u. 1.	fedett kerékpártároló	intézményi költségvetés	870
Városi Humánsegítő és Szociális Szolgálat	5650 Mezőberény, Juhász Gy. u. 1.	térburkolat	intézményi költségvetés	2 030
Mécses Szolgáló Közösség Egyesülete	Napsugár Gondozási Központ 5650 Mezőberény, Petőfi u. 54.	„Dobbantó” kézés a társalgalmi és Munka-erő-piaci (re)integrációért Békés megyében	TÁMOP – 5.6.1.A-11/2-2011-0007	4 482
II. ker. Evangélikus Egyház – Idősek Klubja	5650 Mezőberény, Jeszenszky u. 21.	nyári pavilon és kerékpártároló	önerő	1 200
2012. év				
Szervezet neve	Megvalósítás helye	Program leírása	Forrása	e. Ft.
Mezőberény Város Önkormányzata	Mezőberény város közigazgatási területe	Szociális szolgáltatások hálózati együttműködésének fejlesztése Mezőberény szociális ellátási területén	TÁMOP-5.4.9-11/1-2012-0017	33 227
Városi Humánsegítő és Szociális Szolgálat	5650 Mezőberény, Petőfi u. 27.	Eszközbeszerzés (fénymásoló, projektor)	intézményi költségvetés	406
Városi Humánsegítő és Szociális Szolgálat	5650 Mezőberény, Puskin u. 1.	Eszközbeszerzés (tusolószek)	intézményi költségvetés	220
Városi Humánsegítő és Szociális Szolgálat	5650 Mezőberény, Hősök útja 3.	Eszközbeszerzés (kerékpár)	intézményi költségvetés	137
Városi Humánsegítő és Szociális Szolgálat	5650 Mezőberény, Juhász Gy. u. 1.	Eszközbeszerzés (betegágy és matrac)	intézményi költségvetés	508
Városi Humánsegítő és Szociális Szolgálat	5650 Mezőberény, Juhász Gy. u. 1.	Mosoda kialakítása	intézményi költségvetés	3 081
Mécses Szolgáló Közösség Egyesülete	5650 Mezőberény, Petőfi u. 54. Napsugár Gondozási Központ 5650 Mezőberény, Petőfi u. 54.	„Viharsarok Kincset Kinccsé Tesszük” Békés megyei innovatív foglalkozási modell 12 település bevonásával (OKJ-s képzések: gyógynövénygyűjtési szakismeret; savanyító; élelmiszer és vegyi áru eladó)	TÁMOP – 1.4.3-10/2-2F-2011-0004	198 966
II. ker. Evangélikus Egyház – Idősek Klubja	5650 Mezőberény, Jeszenszky u. 21.	beruházás	önerő	80
Mezőberényi Református Szeretetotthon, Idősek Klubja és Családi Napközi	5650 Mezőberény, Kálvin tér 8.	Tető héjazat csere		
2013. év				
Szervezet neve	Megvalósítás helye	Program leírása	Forrása	e. Ft.
Városi Humánsegítő és Szociális Szolgálat	5650 Mezőberény, Juhász Gy. u. 1.	Munkahely egészségre hangolva pályázat	TÁMOP 6.1.2-11/1	9 996
Városi Humánsegítő és Szociális Szolgálat	5650 Mezőberény, Petőfi u. 27.	Családsegítő Szolgálat épületének felújítása	intézményi költségvetés	561
Városi Humánsegítő és Szociális Szolgálat	5650 Mezőberény, Hősök útja 3.	Idősek Klubja épületének felújítása	intézményi költségvetés	2 538
Városi Humánsegítő és Szociális Szolgálat	5650 Mezőberény, Juhász Gy. u. 1.	Juhász Gy. utcai Idősek Otthonánál előtető	intézményi költségvetés	545

		kialakítása		
Városi Humánsegítő és Szociális Szolgálat	5650 Mezőberény, Puskin u. 11.	Bölcsődébe nagyértékű játékok beszerzése	intézményi költségvetés	166
Városi Humánsegítő és Szociális Szolgálat	5650 Mezőberény, Juhász Gy. u. 1.	Eszközbeszerzés (mosógép, melegentartó kocs, betegágy, matrac)	intézményi költségvetés	1 349
Mécses Szolgáló Közösség Egyesülete	Napsugár Gondozási Központ 5650 Mezőberény, Petőfi u. 54.	FényPont Projekt – az önkéntesség elterjesztése	TÁMOP – 5.5.2-11/2-2012-0058	20 000
Mécses Szolgáló Közösség Egyesülete	Napsugár Gondozási Központ 5650 Mezőberény, Petőfi u. 54.	Rehabilitáció – Érték – Változás: Megváltozott munkaképességű személyek munkaerő-piaci helyzetének elősegítése érdekében történő rendszerszintű képzési és szolgáltatásfejlesztési modellprogram	TÁMOP – 5.3.8 A3	
Mécses Szolgáló Közösség Egyesülete	Napsugár Gondozási Központ 5650 Mezőberény, Petőfi u. 54.	Napsugár Munkaerő-közvetítő Iroda, a megváltozott munkaképességű emberek foglalkoztatásának elősegítése	TÁMOP – 5.3.8 A3-12/1-2012-0038	53 572
II. ker. Evangélikus Egyház – Idősek Klubja	5650 Mezőberény, Jeszenszky u. 21.	beruházás	önerő	200
Mezőberényi Református Szeretetotthon, Idősek Klubja és Családi Napközi	5650 Mezőberény, Kálvin tér 8.	fűtéskorszerűsítés		
2014. év				
Szervezet neve	Megvalósítás helye	Program leírása	Forrása	e. Ft.
Városi Humánsegítő és Szociális Szolgálat	5650 Mezőberény, Juhász Gy. u. 1.	Eszközbeszerzés (számítógép, szünetmentes tápegység, szervíz kocs, betegágy, matrac, fűnyíró, sövényvágó)	intézményi költségvetés	2 598
Városi Humánsegítő és Szociális Szolgálat	5650 Mezőberény, Széchenyi u. 1.	Eszközbeszerzés (látásvizsgáló, légzésfigyelő)	intézményi költségvetés	133
Városi Humánsegítő és Szociális Szolgálat	5650 Mezőberény, Puskin u. 11.	Bölcsődébe szőnyeg beszerzése	intézményi költségvetés	120
Városi Humánsegítő és Szociális Szolgálat	5650 Mezőberény, Petőfi u. 27.	Családsegítő Szolgálat épületének belső festése, felújítása	intézményi költségvetés	810
Mécses Szolgáló Közösség Egyesülete	Napsugár Gondozási Központ 5650 Mezőberény, Petőfi u. 54.	Autista és megváltozott munkaképességű személyek foglalkoztatásának elősegítése beruházási pályázat	TIOP – 3.2.4-13/12013-0004	100 000
Mécses Szolgáló Közösség Egyesülete	Napsugár Gondozási Központ 5650 Mezőberény, Petőfi u. 54.	„Ha részt veszel, több leszel” Megváltozott munkaképességű emberek személyiség fejlesztése képzéssel	TÁMOP – 5.3.8 A2 13/1-2013-0001	47 157
Mécses Szolgáló Közösség Egyesülete	Napsugár Gondozási Központ 5650 Mezőberény, Petőfi u. 54.	FSZK Nyolc-pont projekten belül megvalósuló: Felnőtt életet támogató program. Cél: az autista személyek önálló életvitelének és családjuk segítése	FSZK	1 000
Mécses Szolgáló Közösség Egyesülete	Napsugár Gondozási Központ 5650 Mezőberény, Petőfi u. 54.	Pályázat akadálymentesítésre, fogyatékkal élő és autista személyek megsegítése	FOF 2014/61	3 518

Mécses Szolgáltató Közösség Egyesülete	Napsugár Gondozási Központ 5650 Mezőberény, Petőfi u. 54.	Önkormányzati, állami, egyházi, nonprofit fenntartású bentlakásos intézmények korszerűsítése	TIOP – 3.4.2 11/1-2012-0226	59 312
Mezőberényi Református Szeretetotthon, Idősek Klubja és Családi Napközi	5650 Mezőberény, Kálvin tér 8.	Az épület külső vakolása		

2. sz. melléklet Társadalmisítás bemutatása

Valamennyi Mezőberényben szociális és gyermekjóléti szolgáltatást, ellátást nyújtó intézménye, illetve szolgáltatója számára 2015 májusában küldtünk egy szociális ellátásokkal összefüggő kérdéseket tartalmazó adatlapot, melyet az intézmények mindegyike visszajuttatott, néhány esetben hiányos adattartalommal. Köszönjük a segítségüket!

Az alábbi táblázatokban foglaltuk össze az önkormányzatoknak, s azoknak az intézményeknek, szervezeteknek a sorát, amelyeknek az adatlapok kiküldésre kerültek:

Intézmény neve	Fenntartója	Intézményvezető/ Képviselő
Városi Humánsegítő és Szociális Szolgálat	Mezőberény Város Önkormányzata	Kovács Edina
Napsugár Gondozási Központ	Mécses Szolgáló Közösség Egyesülete	Balázsne Nelhübel Henriette
Földi Harmónia Ház	„Fogjunk Össze” Közhasznú Egyesület	Kis Ilona
Mezőberényi Református Szeretetotthon, Idősek Klubja és Családi Napközi	Mezőberényi Református Egyházközség	Dr. Karmanóczy András
II. kerületi Evangélikus Egyház – Idősek Klubja	II. kerületi Evangélikus Egyház	Feyér Sándor István
	Közösségi Misszió	Bodorlő Borbála

2015. május 11-én a Szociális Szolgáltatástervezési Koncepció felülvizsgálatával kapcsolatos társadalmi egyeztetésen résztvevők névsora

Név	Szervezet/Beosztás
Siklósi István	Mezőberény Város Önkormányzata – polgármester
Borgula Györgyné	Mezőberény Város Önkormányzata - képviselő
Burai Éva	Roma Nemzetiségi Önkormányzat – elnök
Dr. Burján Katalin	Mezőberény Város Önkormányzata – képviselő
Dr. Sziráczi Magdolna	házi gyermekorvos
Hajdú Ernőné	M. V. K. Mozgáskorlátozottak Egyesülete/elnök
Hajkó Jánosné	Vakok és Gyengénlátók Szervezete –Mezőberényi Csoport vezetője
Királyné Bitai Mariann	Mécses Egyesület – szakmai vezető
Kis Ilona	„Fogjunk Össze” Közhasznú Egyesület – Földi Harmónia Ház szakmai vezetője
Kovács Annamária	Mezőberény Város Óvodai Intézménye/megbízott vezető
Kovács Edina	Városi Humánsegítő és Szociális Szolgálat – igazgató
Körösi Mihály	Mezőberény Város Önkormányzata – bizottsági elnök
Mezeiné Szegedi Erzsébet	Mezőberény Város Önkormányzata - bizottsági elnök
Miklósik Béláné	„Fogjunk Össze” Közhasznú Egyesület – Földi Harmónia Ház vezetője
Olejnő Mertz Judit	Polgármesteri Hivatal – kulturális referens
Smiriné Kokauszki Erika	Orlai Petrics Soma Kulturális Központ – igazgató
Tánczos Eszter	Katolikus Egyház – hitoktató
Tímárné Csák Tímea	Nagycsaládosok Egyesülete – elnökhelyettes
Zsótér Zita	TKKI – esélyegyenlőségi mentor

